

20  
23

新門科技  
企業永續報告書  
Corporate Sustainability Report





## 目錄

關於我們的報告書

02

經營者的話

04

## 1 永續管理

1.1 ESG 治理

05

1.2 利害關係人議合

06

1.3 重大性主題分析

07

## 2 公司治理

2.1 關於新門

14

2.2 誠信經營

24

2.3 風險管理與法規遵循

25

## 3 環境守護

3.1 氣候行動

27

3.2 溫室氣體與能源管理

31

3.3 永續供應鏈

34

## 4 社會共融

4.1 客戶關係

36

4.2 人才培育與發展

38

4.3 職場安全與健康

49

4.4 社會參與

54

## 附錄

GRI 內容索引表

55

SASB 索引表

62

上市上櫃公司氣候相關資訊

64

## 關於我們的報告書

新門科技股份有限公司(以下稱新門)為追求企業永續經營並提升資訊透明度，首次發行 2023 年永續報告書 (以下稱本報告書)，無資訊重編內容。我們透過發行本報告書向利害關係人說明在永續經營的目標下，公司持續在建構誠信治理、落實環保與職業安全措施以及提升員工薪酬福利等面向所作的措施及績效，期盼利害關係人能持續關注我們並給予寶貴建議，讓公司在落實企業永續經營的道路上向前大步邁進。

### 報告期間與範疇

本報告書為新門第 1 永續報告書，報告書資訊揭露期間為 2023 年 1 月 1 日至 2023 年 12 月 31 日 財務與非財務資訊，報告範疇涵蓋我們個體財報 100% 營運據點，包括管理方針、重大性議題、績效表現、供應鏈、環境及社會等內容，並公布於本公司網站。

- 本次發布日期: 2024 年 8 月。
- 下次發行日期：2025 年 8 月。

### 報告邊界與範疇

本報告書的邊界涵蓋新門營運據點及廠區，有內湖、南港營運據點。經營績效之財務數據係採自經會計師查核後之財務報告，詳情請參閱新門 2023 年年報。

### 報告書編撰原則

本報告書係參照下述國際報告書編輯準則及架構編製：

- 全球永續性報告協會 (The Global Reporting Initiative, GRI) 所發佈之 GRI 永續性報導準則 (GRI Standards)
- 永續會計準則理事會 (Sustainability Accounting Standards Board, 簡稱 SASB) 發布之電機電子設備業準則
- 國際金融穩定委員會 (Financial Stability Board, 簡稱 FSB) 發布之氣候相關財務揭露 (Task Force on Climate-Related Financial, 簡稱 TCFD)
- 本報告書內容由新門自行編製，並經相關部門主管審核確認，未經過外部第三方機構保證/確信

## 意見回饋

關於本報告書內容如果您有任何指教或建議，歡迎與我們聯絡。

新門科技股份有限公司 基建部

地址：台北市內湖區行忠路 42 號

電話：(02)8791-8989

Email：stock@solomon.com.tw

新門官網



新門企業社會責任專區



## 經營者的話

2023 年，全球經濟在多重挑戰下表現出顯著的韌性。隨著後疫情時代的復甦進程，全球供應鏈逐步恢復，但地緣政治衝突、通貨膨脹壓力以及環境變遷等因素持續影響各地市場。

然而，值得注意的是，全球對於可再生能源的關注與投入持續增加，能源轉型已成為各國政府與企業的重要議題。無論是在減碳目標的推動，還是清潔能源技術的創新，2023 年見證了能源相關技術的快速發展，特別是在太陽能、風能以及儲能技術的應用方面。這些變革不僅改變了全球能源結構，更促使企業重新思考可持續發展的戰略，將環境責任融入核心業務中。

新門科技股份有限公司(以下簡稱新門)前身為專注於 LCM 模組的專業廠商——達威光電。隨著全球能源轉型浪潮的興起，我們於 2021 年成立了能源部門，開始致力於推廣太陽能發電、家用儲能及商用儲能解決方案。

我們深知，作為全球企業公民的一員，新門不僅肩負著經濟發展的責任，更承擔著推動環境保護與可持續發展的使命。透過積極投入可再生能源領域，我們不僅響應了全球減碳的訴求，更希望藉由創新技術的引入，為社會提供綠色、可靠的能源解決方案。新門的每

一個步伐，無論是在技術研發還是市場推廣中，均秉持著對環境與社會的承諾，努力為後代創造一個更加可持續的未來。

在未來的發展中，新門將持續強化公司治理、提升內部管理效率，確保公司運營的透明度與合規性，同時將以高度的社會責任感，持續推動 ESG (環境、社會、治理) 理念的落實，並以卓越的產品與服務回饋社會，以落實企業經營的責任。



新門科技股份有限公司

董事長

A handwritten signature in black ink, appearing to be '傅子強'.

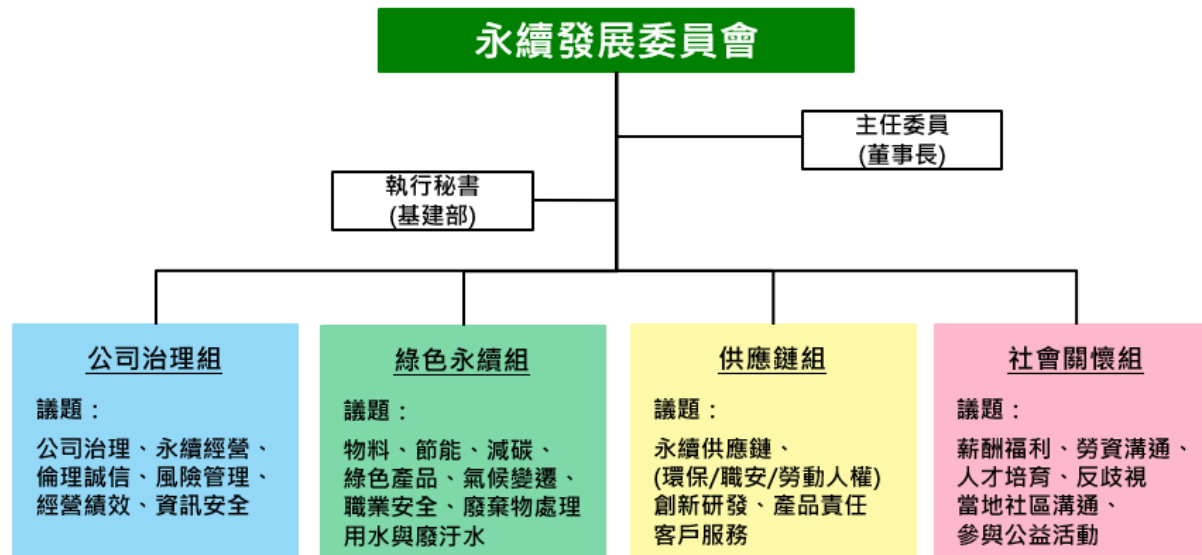
# 1 永續管理

## 1.1 ESG 治理

新門自 2019 年起發行企業社會責任運作情形，訂定「永續發展實務守則」為新門科技永續最高指導原則，並於 2023 年 11 月董事會通過訂定「永續發展組織 規程」，正式設立「永續發展委員會」，聘請陳董事長政隆及二位獨立董事擔任，從公司治理面、環境面、社會面、經濟面，進行永續發展的決策與推動。

永續發展委員會依據訂定之永續發展實務守則運作，委員會下設置公司治理、綠色永續、供應鏈、社會關懷等四個永續推動小組，由「基建部」擔任綜理本委員會業務，整合各功能小組年度計畫與執行，於每年定期向董事會報告當年度行動計畫執行成果。2023 年度 ESG 執行情形與成果，已依公司永續治理績效、社會議題績效及環境議題績效等三大面向，於 2023 年 11 月向董事會報告年度執行情形及 2024 年度工作計畫。

永續發展委員會架構圖



## 1.2 利害關係人議合

新門鑑別重要的利害關係人，2023 年依據 AA1000 SES ( Stakeholder Engagement Standard ) 利害關係人議合標準的五大原則 ( 責任、影響力、張力、多元觀點、依賴性 ) 進行討論，鑑別出主要利害關係人包括：股東、客戶、員工、供應商，共四大類利害關係人，並盤點出主要的溝通管道：

利害關係人	利害關係人對公司的意義	關心議題	溝通管道及頻率	溝通實務	回應章節
股東 / 投資人	股東為公司的出資者，公司應保障股東權益，並公平對待所有股東，確保股東對公司重大事項享有充分知悉、參與及決定等權利。	1.經濟績效 2.公司治理 3.風險管理 4.法規遵循	每年：股東會 每月：官網投資人專區 不定期：公開資訊觀測站	1. 2023 年股東常會出席股數 74.60% 2.投資人專線受理 7 通來電	2. 公司治理
客戶	公司將產品的品質安全與售後服務視為對客戶的最高承諾，維持客戶對公司的高滿意度將有助於公司持續爭取客戶的認同。	1.品牌形象管理 2.客戶體驗與透明溝通	客戶會議/每月 業務拜訪/每月 客戶滿意度調查/每年 電話、E-MAIL/不定期	不定期客戶維繫拜訪	4.1 客戶關係
員工	員工為公司營運不可或缺之根基，公司承諾提供對員工身心健康且多元發展的職場環境，讓同仁工作時能無後顧之憂	1.營運績效 2.人才發展與管理 3.員工健康與安全	績效考核 職福會 教育訓練 勞資會議 申訴信箱	1.勞資內部會議 4 場 2.員工總健檢人數達 78% 3.員工信箱申訴 0 件	4.2 人才培育與發展
供應商	於供應商管理落實 ESG 策略並持續推動綠色採購，公佈並宣導新門供應商企業社會責任守則，期許所有合作供應商均能為企業社會責任盡一份心力。	供應鏈永續管理	1.供應商 ESG 宣導 2.供應商評鑑 3.誠信道德問題舉報信箱	1.2023 年新供應商 10 家 2.新供應商 100%填寫供應商評鑑調查表	3.3 永續供應鏈

## 1.3 重大性主題分析

新門 2023 年重大議題分析，持續以永續性脈絡、重大性、完整性及利害關係人為核心主軸，鑑別重大性議題。新門優先考量對公司營運為達成企業永續經營願景之目標，作為鑑別重大性議題之依據。

### 1.3.1 評估流程：



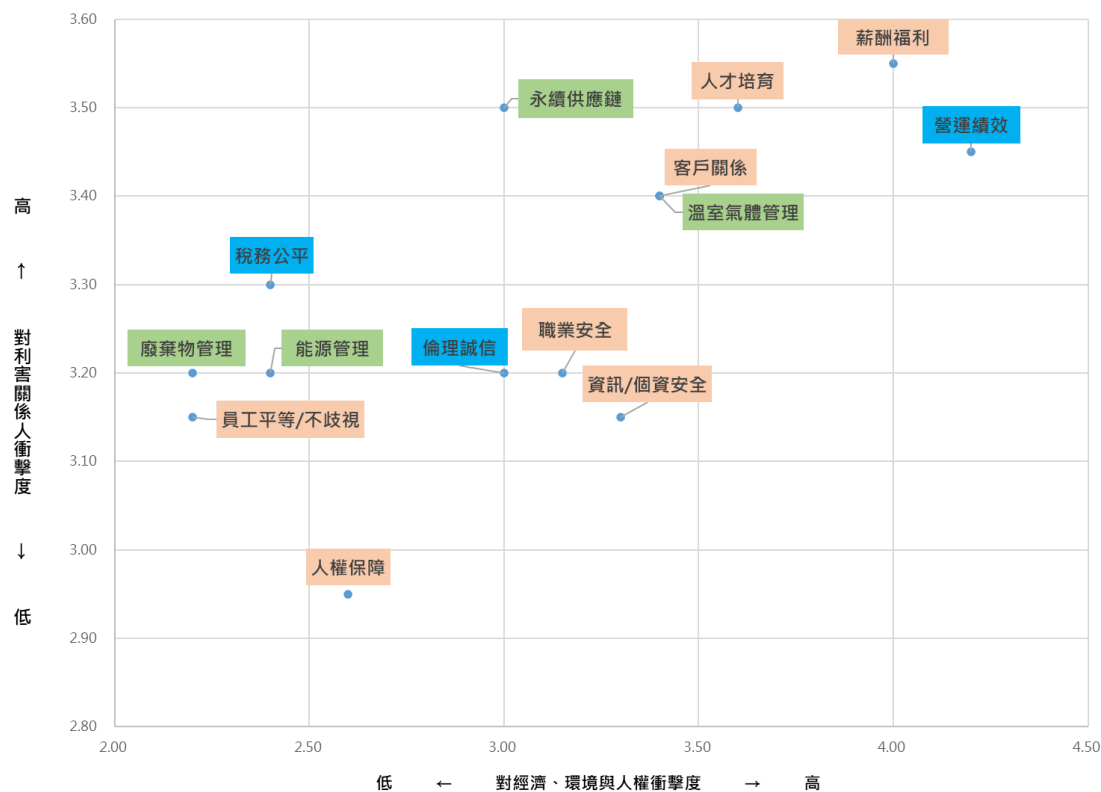
- 參考永續相關行業準則，並檢視公司營業項目、商業關係，組織整體概況，鑑別產生影響的內外部群體，列出四類利害關係人：
  - 1.股東/投資人
  - 2.客戶
  - 3.員工
  - 4.供應商
- 根據組織整體營運狀況以及國內外對於經濟、社會、環境等正、負面與影響程度，評選出14項新門永續相關議題。
- 針對不同類型利害關係人，進行內、外部問卷發送與填寫，以瞭解利害關係人對於重大主題與公司營運的關注重點、正負面衝擊程度。
- 利害關係人問卷回收20份，含股東/投資人5份、員工7份、客戶2份、供應商6份，主管問卷回收5份。
- 根據問卷調查結果，鑑別出對「利害關係人衝擊程度」及「對經濟、社會、環境衝擊正負面」高低，並繪製出重大性主題矩陣圖。
- 針對重大主題矩陣圖，討論並決定重大主題，依照鑑別之關注議題與顯著性排序，最後選出重大性主題。



### 1.3.2 重大主題鑑別結果

依據問卷調查最終評分結果，再由各 ESG 小組成員會議溝通討論後評鑑出最終 6 項重大性永續主題

重大性主題矩陣



重大性主題

排序	面相	永續主題
1	公司治理	營運績效
2	社會	薪酬福利
3	社會	人才培育
4	社會	客戶關係
5	社會	永續供應鏈
6	環境	溫室氣體管理

環境(E)	社會(S)	治理(G)
<ul style="list-style-type: none"> <li>永續供應鏈</li> <li>溫室氣體管理</li> </ul>	<ul style="list-style-type: none"> <li>薪酬福利</li> <li>人才培育</li> <li>客戶關係</li> </ul>	<ul style="list-style-type: none"> <li>營運績效</li> </ul>

### 1.3.3 重大主題及邊界

永續面向	重大性主題	衝擊程度	對應 GRI 主題		報告邊界				對應章節
			主題編號	主題名稱	股東/ 投資人	客戶	員工	供應商	
公司治理	營運績效	高	201	經濟績效	V	V	V	V	2.1 關於新門
社會	薪酬福利	高	401	勞雇關係			V		4.2 人才培育與發展
	人才培育	高	404	訓練與教育			V		4.2 人才培育與發展
	客戶關係	高	416 418	顧客的健康與安全 顧客隱私		V			4.1 客戶關係
環境	永續供應鏈	高	308 414	供應商環境評估 供應商社會評估		V		V	3.3 永續供應鏈
	溫室氣體管理	高	305	排放	V	V		V	3.2 溫室氣體與能源管理

### 1.3.4 重大主題及管理方針

重大主題	對公司的重要性	政策或承諾	行動計畫	目標	評估機制	負責部分	申訴管道
營運績效	公司治理為企業管理之重要機制，落實企業經營者的責任、健全財務績效，並保障股東的合法權益及兼顧其他利害關係人的利益，使公司永續營運。	<ol style="list-style-type: none"> <li>1. 建立良好之公司治理制度，訂定「公司治理實務守則」、「誠信經營守則」、「道德行為準則」。</li> <li>2. 追求公司與全體股東最大利益為營運目標，執行企業管理運作、有效的監督機制，以確保資源被妥善利用提升競爭力。</li> </ol>	<ol style="list-style-type: none"> <li>1. 管理階層主管定時召開營運會議，依照公司營運狀況與市場發展趨勢，擬定公司營運發展策略計畫。</li> <li>2. 持續投入創新研發與開拓更具競爭優勢產品，以提升公司營運獲利成長與市場競爭力。</li> </ol>	為實現新門經營目標，由董事長與各單位主管共同討論，以綜觀全局的眼光，制定挑戰成長的目標和策略發展方向，並將其策略轉化成具體的執行計畫。故訂定年度策略規劃作業流程與各相關單位的職責，以茲依循。	每月召開經管會議，追蹤各單位年度計劃報告書內所列的 KPI 進度，透過「年度策略規劃戰鬥追蹤表」衡量各單位是否有落實戰術的行動並與董事長對焦檢視。	經營管理部	e-mail : stock@solomon.com.tw

重大主題	對公司的重要性	政策或承諾	行動計畫	目標	評估機制	負責部分	申訴管道
薪酬福利	員工是公司的資產，吸引一流人才加入，與公司共同努力永續成長。	訂定市場具競爭力的薪酬水準與福利制度，提供員工多元化樣化福利措施。	<ol style="list-style-type: none"> <li>1. 提升員工留職率與降低離職率。</li> <li>2. 定期召開勞資會議，建立有效的溝通與反饋管道與機制。</li> </ol>	<ol style="list-style-type: none"> <li>1. 每年定期召開四場勞資會議。</li> <li>2. 人才留任率與離職率評核。</li> </ol>	每年檢核產業市場與員工薪資水平架構。	人力資源	HR 信箱 suggest_box@solomon.com.tw
人才培育	致力提供平等、包容、多元、和諧的工作環境，凝聚員工的認同感，同時吸引與培育專業人才，持續推動人才投資，厚植企業永續經營競爭力。	秉持以人為本、合法平等的政策，打造全方位職場環境，致力人員發展，提供多元學習課程，以提升員工專業能力，發揮高能效工作成效。	針對新進員工、一般員工、各級主管分別開立各種專業課程；亦提供進修補助，鼓勵員工就個人的特殊需求自我精進學習，課程分類有：新人訓練、產品課程、專案課程、健康講座等。	訓練時數合計 73 人，共計 211 小時。	<ol style="list-style-type: none"> <li>1. 員工參與教育訓練平均時數。</li> <li>2. 課後員工滿意度調查。</li> </ol>	人力資源	HR 信箱 suggest_box@solomon.com.tw

重大主題	對公司的重要性	政策或承諾	行動計畫	目標	評估機制	負責部分	申訴管道
客戶關係	提升客戶服務品質。	為客戶提供適時且有效之服務，使本公司出貨之產品能讓客戶接受，以建立公司與產品之優良形象。	<ol style="list-style-type: none"> <li>1. 落實各階段作業，持續修正改善，以達客戶最高滿意度。</li> <li>2. 透明通暢溝通管道，以及時提供建議或改善問題。</li> <li>3. 設定客戶問題回覆進度時間，以提升時效性。</li> </ol>	客戶滿意度調查分數≥90分	客戶服務滿意度問卷調查。	業務部	e-mail : sale@solomon-es.com.tw
永續供應鏈	產業價值鏈是一個相互依存的關係，推動供應商管理，有助於提升整體價值，共同發揮社會正面影響力，達到永續合作的目的	承諾與上中下游供應鏈廠商，共同推動落實永續行動與責任。	供應商社會責任與永續發展行為準則評鑑。	關鍵供應商簽署供應商社會責任與永續發展行為準則達成率 100%。	<ol style="list-style-type: none"> <li>1. 訂定供應商管理程序。</li> <li>2. 年度內部稽核計畫作業。</li> </ol>	採購單位	e-mail : sale@solomon-es.com.tw

重大主題	對公司的重要性	政策或承諾	行動計畫	目標	評估機制	負責部分	申訴管道
溫室氣體管理	氣候極端異常可能造成企業營運與財務之影響，須擬定相關的風險與機會，並納入營運決策，才能降低災害，公司得以永續營運。	推動溫室氣體盤查作業、及節能減碳等計畫，降低溫室氣體排放以減緩氣候變遷帶來之衝擊，達環境管理之目標。	由「溫盤小組」於每季檢視與檢討，將節能減碳深植於員工習慣的日常。	訂定節電目標： 短期 2027 年前減少 2% 中長期 2030 年前減少 5%	ISO 14064-1 溫室氣體盤查	溫盤小組	e-mail : shares@solomon-es.com.tw

## 2 公司治理

### 2.1 關於新門

新門科技股份有限公司(以下簡稱新門)設立於 1990 年，原名為達威光電股份有限公司，2000 年股票掛牌上櫃(股票代號：5432)，總部位於台北內湖，母公司為所羅門，持有新門股權達五成五。2021 年經股東會決議更名為「新門科技股份有限公司」，主要營業項目為太陽能系統組件之銷售暨液晶顯示器模組之加工及銷售業務。

公司原以產製液晶顯示模組為主，因應全球能源轉型變革趨勢，開始透過代理 SolarEdge 智慧能源解決方案，為用電大戶承作地面型、屋頂型太陽能案場，透過專業綠電整合技術確保客戶資產、運營符合政策規範，進一步滿足市場需求。

在氣候變遷與政府政策帶動下，公司積極布局家用、商用、地面型、魚電共生等領域，並根據客戶實際狀況量身定制最佳的太陽能解決方案，持以「創造價值」為經營目的，以「滿足人類生活需求」為企業使命，為創造「顧客價值」、「員工價值」、「股東價值」而努力。

公司名稱	新門科技股份有限公司
總部位置	台北市內湖區行忠路 42 號 6 樓
主要產品/服務	智慧太陽能解決方案、儲能系統、LCM
股票代號	5432
股權結構	本國法人 61.61% 本國個人 37.36% 外國機構與外國個人 1.03%
資本額	新台幣 206,878 仟元
2023 年度 合併(個 體) 營收	新台幣 259,042 仟元
員工人數	25 人
營運據點	台灣：台北內湖、台北南港

## 2.1.1 公司沿革

時間	重要事紀
1990 年	公司正式成立，以產製液晶顯示模組開啟市場。
1991 年	美國代理商、韓國代理商、以色列代理商開始營運。
1994 年	英國代理商開始營運。
1995 年	總公司遷入汐止，現址同時成立東湖廠。
1996 年	ISO 9002 經 RWTUV 認證通過。
1999 年	榮獲【第八屆國家磐石獎】。
2000 年	3 月 21 日股票掛牌上櫃。
2021 年	8 月 9 日經台北市政府核准更名為新門科技股份有限公司，英文名同步更名為 Solomon Data International Corporation。
2021 年	9 月 30 日股票以「新門科技」之名正式上櫃。
2023 年	成立「永續發展委員會」，並由董事會核定通過。





### 2.1.3 營運績效與品牌價值

2023 年，全球總體經濟與地緣政治等變因仍舊存在，隨著疫後商業運作型態的重整，以及各國對 ESG、綠色永續等關注力道不斷增大，我們如同進入一場全新賽局中，面對營運各項狀況，都需更加謹慎評估因應。對公司而言，秉持專業研發技術、卓越團隊合作、紮實產業經驗，持續為顧客、員工、股東創造價值，是我們一路走來的使命。

2023 年公司全年度合併之營業收入達 NT\$2.59 億元，稅後淨利 NT\$0.29 億元，稅後每股盈餘為 NT\$1.41 元。

#### 近三年直接產生及分配的經濟價值

單位：千元

項目		2021 年	2022 年	2023 年
收入	營業收入	100,480	208,307	259,042
	營業成本	79,022	164,729	211,601
分配	營業費用	14,190	21,650	31,495
	員工薪資與福利	14,601	17,893	24,772
	支付股利	0	0	20,688
	支付所得稅	3022	210	404
	社會投資	0	0	0
留存	本期淨利	6,699	39,657	29,204
	保留盈餘	130,257	170,790	179,377

#### 賦稅政策

本公司除了持續提升獲利及財務健全，遵循各營業據點當地國各項稅務法規，申報與完納相關稅賦，秉持合法、合規與資訊透明之永續營運。

#### 近三年稅務資訊

單位：千元

項目	2021 年	2022 年	2023 年
稅前淨利	6,709	39,979	29,985
所得稅費用	10	322	781
所得稅率	20%	20%	20%

新門產能及能營運占比如下：

單位：千 PCS

年度 生產量值	2022 年度			2023 年度		
	產能	產量	產值	產能	產量	產值
主要商品 (或公司別)						
液晶顯示器模組	415	350	53,677	415	238	36,435

### 新門產業價值鏈

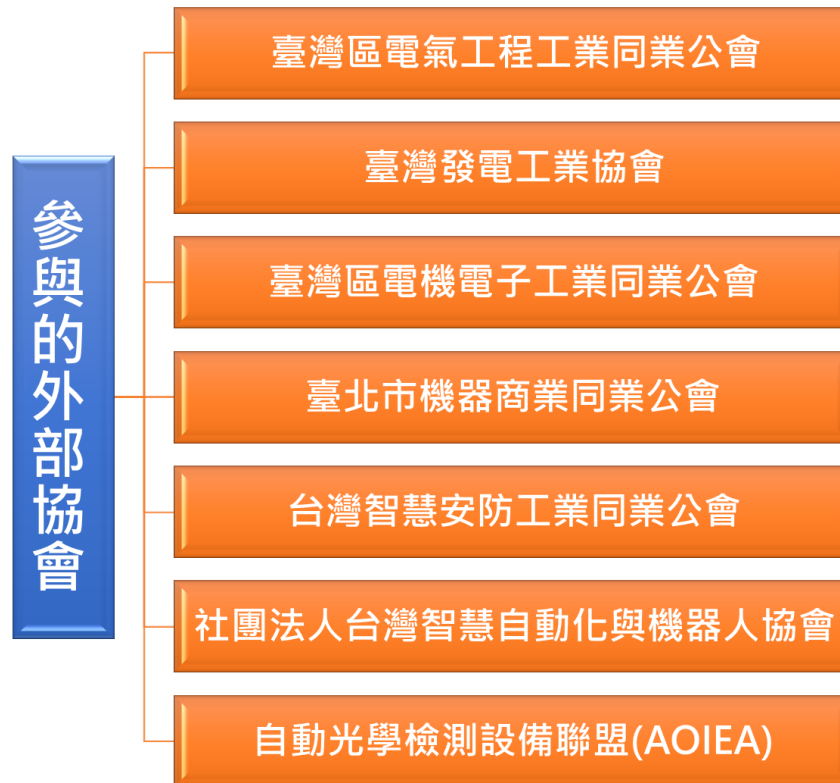
本公司主要營運業務為液晶顯示器模組及 TFT-LCM 零組件商品服務，除此之外，未來也將計畫代理 BUI、PCS、Battery 及 SE330K 等相關產品，持續拓展生意版圖，為公司帶來更多的效益。

在產品的產業關係，我們持續緊密合作，相關產業概況上、中、下游關聯性如下：

	上游	中游	下游
<b>LCD/ LCM</b>	設備、材料、零件等需求廠商	液晶顯示器的面板製造(LCD)及 模組組裝(LCM)	通訊產品、醫療儀器、家電、辦公器具、車載等。
<b>太陽能</b>	開發商、業主等	EPC 承包商	太陽能模組、逆變器、周邊電力/結構等

## 參與外部公協會

本公司除了精進自身產品競爭力之外，亦積極與各界利害關係人溝通，藉由參與產業相關協會之機會，與協會成員間有著良性互動，瞭解產業最新發展趨勢。



## 2.1.4 董事會組成與運作

本公司章程載明董事選任採候選人提名制，由股東就董事候選人名單中選任之。本公司董事會設有董事 7 席，由學識經驗豐富之董事組成，任期自 2021 年 7 月 9 日起至 2024 年 7 月 8 日。董事會目前在任成員資訊如下：

獨立董事 3 席次占全體董事會成員之比例約為 42.86%，3 位獨立董事皆符合獨立性要求且連續任期均未逾三屆。未來公司也將會持續著重董事會總成之性別平等，致力提升女性董事占比。

新門落實董事會多元化之目標，董事會成員們分別具營運管理、財金、經營管理、危機處理、產業知識等豐富經驗與專業領域，在委員會皆可充分討論並提出建議供董事會參考，提升董事會運作效能並能有效發揮監督職能。因業務需求，由董事長陳政隆先生兼任總經理，董事長對於會議事項，與其自身或其代表之法人有利害關係者，於當次董事會說明其利害關係之重要內容，如有害於公司利益之虞時，不得加入討論及表決，且討論及表決時應予迴避，並不得代理其他董事行使其表決權。平時即充分與董事們溝通公司營運近況與發展方針。董事會結構以及背景，詳請參考[官網](#)。

### 董事會運作情形

新門依公司章程規定本公司董事會至少每季召開 1 次，2023 年召開 4 次董事會，董事平均實際出席率為 100%。為落實公司治理並提升董事會效能，本公司董事訂定「董事會績效評估辦法」，規範董事會績效評估週期、評估期間、評估範圍及方式、評估之執行單位、評估程序及其他應遵循事項。2023 年度董事會績效評估由董事成員及議事單位針對董事職責認知、內部控制、對公司營運參與程度、持續進修等面向進行審視並填寫問卷完成自評，並將評估結果提報至董事會，詳請參閱 2023 年年報資訊。本公司董事新任時皆有簽署願任同意書，承諾遵守公司法第 23 條規定忠實執行業務並盡善良管理人注意義務。且依據本公司「公司治理實務守則」及「董事會議事規範」董事對董事會所列議案與其自身或其代表之法人有利害關係者，應於當次董事會說明其利害關係之重要內容，如有害於公司利益之虞時，不得加入討論及表決，且討論及表決時應予迴避，並不得代理其他董事行使其表決權。為健全本公司與關係人之財務業務往來，防杜關機人間之進銷交易、取得處分資產、背書保證及資金貸與等事項有非常規交易、不當利益輸送情事，爰參酌「上市上櫃公司治理實務守則」規定，以茲遵循。



董事背景



2023 年報

## 董事進修情形

為了持續建構董事會成員於公司治理、誠信經營、證券法規、永續經營與企業社會責任之專業知能，新門每年皆會安排或鼓勵董事們參與外部論壇及進修課程，2023 年董事進修情形如下：

課程名稱	進修時數	主辦單位	參與董事
新世代企業威脅管理與防範： 從數位鑑識角度重構資安	3	社團法人中華公司治理協會	陳政隆、高冠印、游文彬、梁力仁 江健智、袁興智
ESG 資本市場新經濟	3	社團法人中華公司治理協會	陳政隆、高冠印、游文彬、梁力仁 江健智、袁興智
董事與監察人(含獨立)暨公司治理主管公司治理專題講座-董事如何落實對高齡消費者之保護	3	財團法人保險事業發展中心	陳鴻霖
董事與監察人(含獨立)暨公司治理主管公司治理專題講座-綠色金融行動方案 3.0 下的綠能創新	3	財團法人保險事業發展中心	陳鴻霖
董事與監察人(含獨立)暨公司治理主管公司治理專題講座-IFRS 17 競爭藍圖與永續發展	3	財團法人保險事業發展中心	陳鴻霖
董監事及公司治理主管暨高階經理人研習班-洗錢防制暨打擊資恐人員講座	2	財團法人金融法制暨犯罪防制中心	陳鴻霖
上櫃與櫃公司內部人股權宣導說明會	3	證券櫃檯買賣中心	袁興智
董事與監察人(含獨立)暨公司治理主管實務進階研討會-2030/2050 綠色工業革命	3	財團法人中華民國證券暨期貨市場發展基金會	袁興智

## 2.1.5 功能性委員會

本公司董事會下設置「審計委員會」及「薪資報酬委員會」及「永續發展委員會」三個功能性委員會，以提供董事會決策之參考。

### ➤ 審計委員會

本公司依證券交易法於 2021 年 7 月成立「審計委員會」取代原先監察人制度，審計委員會旨在協助董事會履行監督公司在執行有關會計、稽核、財務報導流程及財務控制上的品質和誠信度。本公司審計委員會由 3 位獨立董事擔任審計委員，委員任期為 3 年，由全體委員互推一位擔任委員會召集人暨會議主席。

本公司審計委員會之運作，以下列事項之監督為主要目的：

- 公司財務報表之允當表達。
- 簽證會計師之選(解)任及獨立性與績效。
- 公司內部控制之有效實施。
- 公司遵循相關法令及規則。
- 公司存在或潛在風險之管控。

依本公司「審計委員會組織規程」，審計委員會每季至少召開一次，2023 年間共召開 4 次審計委員會，審計委員實際出席率達 100%。

### ➤ 薪酬委員會

為落實公司治理，並健全董事及經理人員薪資報酬制度，新門設立「薪資報酬委員會」，設置委員 3 人，由董事會決議委任由 3 位獨立董事擔任。薪酬委員會負責協助董事會制定並定期檢討評估董事、經理人績效評估與薪資報酬之政策、制度、標準與結構，將所提建議提交董事會討論並做成決議，由獨立董事擔任召集人。

依據本公司「薪資報酬委員會組織規程」，薪資報酬委員會每年至少召開 2 次，2023 年間召開 2 次薪酬委員會，薪酬委員實際出席率達 100%。

根據公司章程規定為年度如有獲利時，應提撥不高於 2% 為董事酬勞，董事酬勞分派比率應由董事會以董事三分之二以上之出席及出席董事過半數同意之決議行之，並報告股東會。董事車馬費由薪酬委員會及董事會參酌同業通常水準，並依是否擔任功能性委員會委員職務訂定。

## ➤ 永續發展委員會

2023 年度因應永續發展持續轉型，於 2023 年 11 月董事會通過訂定「永續發展組織規程」，正式設立「永續發展委員會」，由董事會決議委任陳董事長及 2 位獨立董事擔任。委員會下設「執行單位」，由「基建部」擔任之，綜理本委員會業務，整合各「功能小組」年度計畫與執行。詳情請參閱 [1.1 ESG 治理](#)。

## 內部稽核單位

新門為落實誠信經營已建立有效的會計制度、內部控制制度，並由內部稽核單位依不誠信行為風險之評估結果，擬訂相關稽核計畫，並據以查核防範不誠信行為方案之遵循情形，由稽核室依不誠信行為風險之評估結果擬訂相關稽核計畫，並據以查核防範不誠信行為方案之遵循情形，定期向審計委員會報告稽核作業發現及改善結果。

稽核執行範圍：

內部稽核單位覆核公司整體內部控制制度與作業程序，並評估控制之設計及執行是否適當，以達內部控制制度目的，其範圍主要涵蓋母公司及子公司重要營運作業。

內部稽核組織及其運作揭露可至官網參閱





為持續提升公司內部稽核人員整體專業知識及符合法令規範，稽核人員均依法參加外部單位舉辦專業課程，持續進修。

2023年新門稽核人員持續進修課程如下：

所屬公司	職稱	取得證照說明	主辦單位	進修時數
新門科技	稽核主管	資通安全之最新規定與稽核實務研討	財團法人證券暨期貨市場發展基金會	6
新門科技	稽核主管	提升企業永續價值，完善風險管理制度	中華民國內部稽核協會	6
新門科技	稽核代理人	舞弊稽核實務以採購為例	財團法人證券暨期貨市場發展基金會	6
新門科技	稽核代理人	從裁罰案例探討法遵稽核應加強之道	財團法人證券暨期貨市場發展基金會	6

## 2.2 誠信經營

新門重視誠信經營，遵循集團經營理念「正、誠、勤、儉」，一直是公司經營的核心價值，我們制定「道德行為守則」與「誠信經營守則」，則供董事、經理人、受僱人、受任人或具有實質控制能力之人予以遵循。由集團人資、法務、基礎建設小組共同推動企業誠信經營之單位，負責協助管理階層制定及監督執行誠信經營政策與反貪腐及反賄賂方案，並定期向董事會提報稽核之情形。公司承諾，所有董事、經理人、受僱人、受任人及具有實質控制能力之人均應遵循法令，避免為利益衝突及圖己私利之事項，應盡保密及忠實注意義務，禁止不公平及內線交易，並有責任保護及適當使用公司資產等。

與他人商業往來時，均先評估往來對象之合法性，充分了解對方之誠信經營狀況及遵守企業社會責任政策情形，明確表示拒絕直接或間接提供、承諾、要求或收受任何形式或名義之不正當利益，契約中明訂遵守誠信經營及企業社會責任條款。對於貪腐和賄賂採取零容忍的方式處理，承諾在進行營業活動不會有任何形式的貪腐及賄賂。

本公司將企業文化及誠信精神延伸至全體同仁，以創造健全之市場與環境，落實公平合理、平等互惠及誠信原則，重視並保障消費者權益，為落實傳達本公司之誠信經營政策理念，員工到職須簽署「員工道德行為準則」，另公司之供應商應簽訂「廉潔承諾書」，以落實組織內外之法規教育。公司每年定期發佈電子文宣進行宣導並舉辦實體課程，2023年共舉辦誠信經營與法規相關教育訓練達73人次，合計211小時，於同仁的日常工作中強化其誠信理念。

## 檢舉人制度及保護

為建立誠信透明之企業文化及促進健全經營，本公司訂定「社會責任與道德政策」，明定受理及調查時程，受理單位、調查單位，於官方網站及內部網站建立並公告檢舉電子郵件信箱等受理管道，供內部及外部人員使用，有關客訴及同仁意見，公司持續蒐集，積極處理，且對檢舉人身分予以保密，嚴禁施予不利人事措施，更開放匿名檢舉，積極防範不誠信、舞弊、犯罪行為。

檢舉信箱：[119@solomon.com.tw](mailto:119@solomon.com.tw)

## 2.3 風險管理與法規遵循

本公司以永續經營為公司營運的發展使命，落實全面且嚴謹的風險評估管理與有效的危機處理是確保永續經營的重大基石，為了降低任何風險或災害事件突然發生所帶來的企業經濟損失以及負面影響，以保障各利害關係人之權益，並維護公司之形象，積極做好企業風險管理、危機前預防，以利即時因應可能的危機，維持企業永續穩健的營運。

本公司 2023 年未有任何反競爭行為、反托拉斯和壟斷、貪腐行為及未發生重大違法事件遭主管機關裁罰之情事。

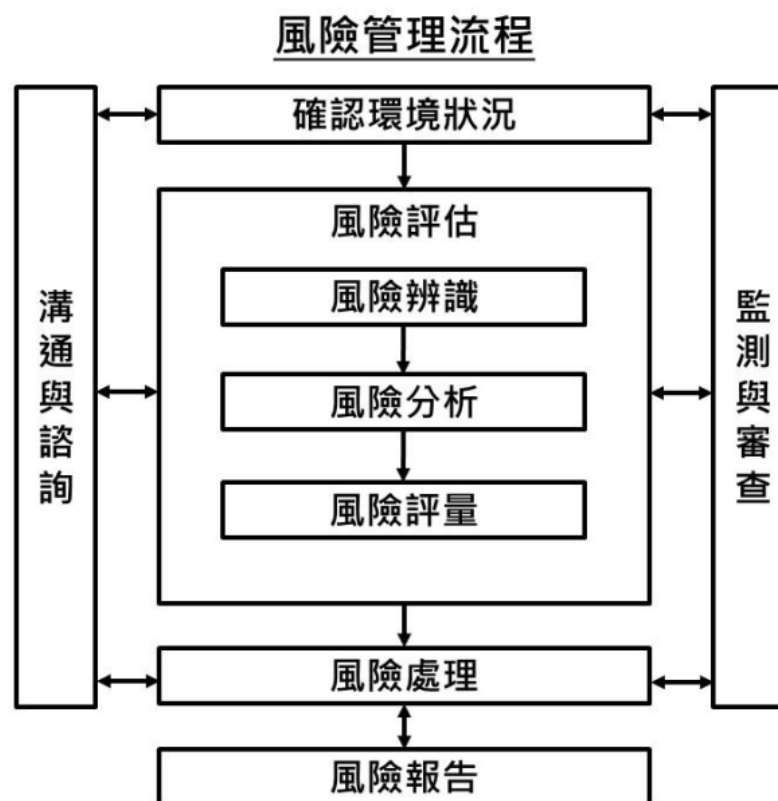
### 2.3.1 風險管理策略

公司營運由董事會、審計委員會、薪酬委員會等監督、稽查，藉由董事會溝通包含經濟、環境與社會等企業社會責任議題，並參照集團 ISO 9001 品質管理系統及 ISO 30001 風險管理系統原則，透過公司內、外部議題及利害關係人關注議題之分析，了解公司所處的環境並制訂公司經營方針，確保品質管理有效運作，建立公司組織背景及利害關係人之風險管理之標準，以因應環境變化可能之風險與機會，提早依據風險評估結果採取對策或控制措施。擬定營運計畫，並透過內部作業流程嚴密管控、持續流程改善，更新文件時效性及安全性，同時透過稽核單位不定期查核檢驗，建立各項管控制度，將可能發生的風險災害降至最低，風險管理小組應定期對 ESG 發展委員會報告年度稽核計畫及執行成果。

### 2.3.2 風險評估管理程序

風險管理由各層級單位，依各單位之管理權責與工作要求，於工作計畫與日常實施之各項體制流程中，皆需要具備風險觀念已完成PDCA(Plan-Do-Check-Action)循環作業。風險管理小組應依計畫指派評估小組召集人，除隨時注意國際與國內風險管理制度之發展情形，並定期檢視本公司企業風險管理政策與程序，以提出檢討改善建議，提交永續發展委員會及董事會討論。

風險管理流程如下：



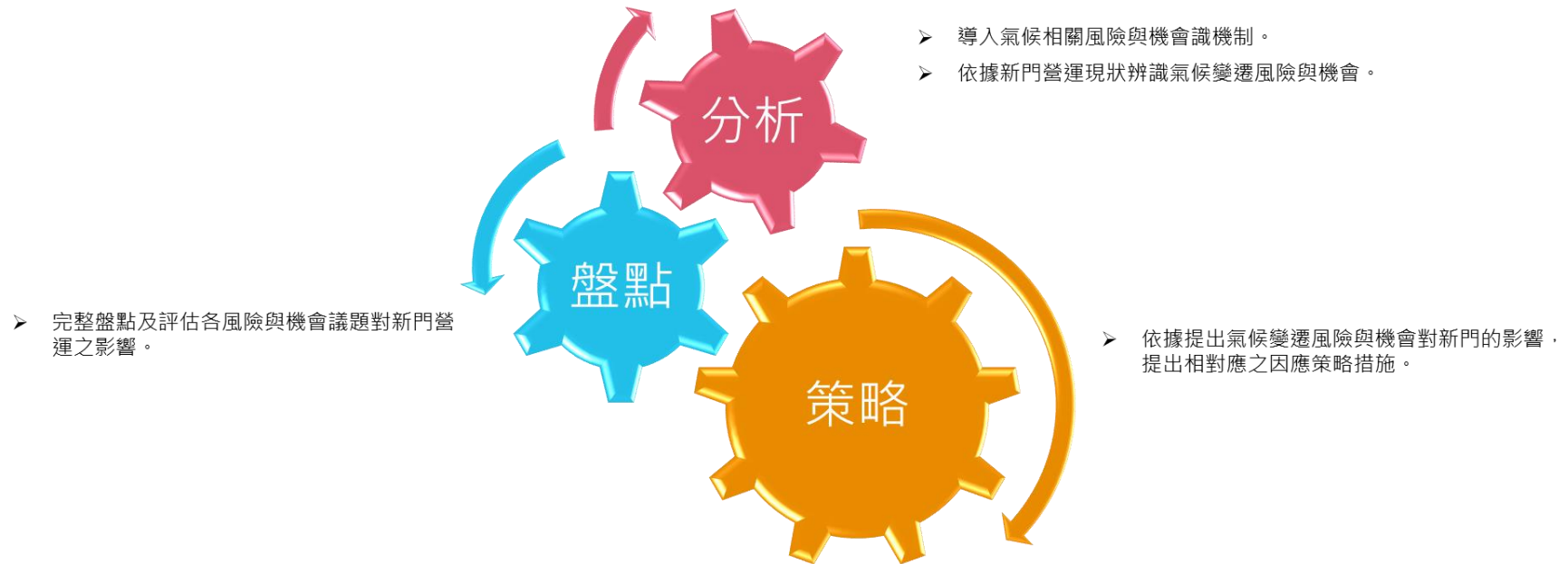
### 3 環境守護

新門一直以來都秉持著環境友善，永續發展的方式在經營公司，不管是在能源、溫室氣體排放、水資源管理以及廢棄物等皆有相對應的管控措施，盡可能降低對環境的負面衝擊。

#### 3.1 氣候行動

近年來極端氣候加劇，氣候變遷議題受到全球關注，新門除了鑑別企業營運相關風險外，亦參考 TCFD (Task Force on Climate-Related Financial Disclosures) 之內容及建議指引，揭露新門氣候相關議題之風險與機會，並制定策略與因應措施。

新門依「治理」、「策略」、「風險管理」、「指標與目標」四項揭露核心建立風險架構，以了解新門於氣候變遷風險及機會上之衝擊，進而提出因應措施。



## 氣候變遷相關財務揭露

治理	策略	風險管理	指標與目標
<p>新門設有「永續發展委員會」，由總經理擔任主任委員，並由各小組透過會議討論，進行氣候相關之風險與機會鑑別。</p>	<ul style="list-style-type: none"> <li>● 新門重視氣候風險管理的急迫性，為確保營運永續，本公司參考氣候相關風險與機會情境分析進行辨識，盤點及評估各項風險與機會議題，對集團營運的影響，以便採取對應策略。</li> <li>● 依衝擊程度鑑別出新門重大攸關之 2 項風險及 2 項機會。</li> </ul>	<div style="text-align: center;"> </div> <ul style="list-style-type: none"> <li>• 由永續發展委員會委員完成氣候環境背景資料蒐集</li> <li>• 氣候風險及營運範圍評估</li> <li>• 建立氣候風險與機會項目清單</li> <li>• 永續發展委員實施氣候風險機會及營運衝擊分析</li> <li>• 決定重大風險項目</li> <li>• 建立執行策略及目標設定</li> <li>• 每年透過永續發展委員會議滾動檢討執行策略及目標之成效</li> </ul>	<p>為了控管氣候變遷對新門營運所造成的衝擊，我們訂定短中長期目標，並定期檢視追蹤各區辦公室及工廠的能源消耗量與溫室氣體排放量，以達成設定目標，持續擴大節能減碳成效。</p> <p>短期目標(2027年前)： 與 2023 年基準年相比，溫室氣體減少 2%。</p> <p>中長期目標(2030年前)： 與 2023 年基準年相比，溫室氣體減少 5%</p>

新門由永續發展委員會透過會議討論，進行氣候風險與機會鑑別，蒐集 16 項氣候相關風險及 10 項氣候相關機會主題，並評估主題發生之機率以及對營運衝擊程度，最後鑑別出兩項風險及兩項機會，兩項風險，針對鑑別主題進行衝擊與因應機制討論。

新門氣候風險與機會表

編號	議題	編號	議題
R1	提高溫室氣體排放定價	O1	採用更高效率的運輸方式
R2	強化排放量報導義務	O2	使用更高效率的生產和配銷流程
R3	現有產品和服務的要求及監管	O3	回收再利用
R4	面臨訴訟風險	O4	轉用更高效率的建築
R5	以低碳商品替代現有產品和服務	O5	減少用水量和耗水量
R6	對新技術的投資失敗	O6	使用低碳能源
R7	低碳技術轉型的成本	O7	採用獎勵性政策
R8	客戶行為變化	O8	使用新技術
R9	市場訊息不確定	O9	參與碳交易市場
R10	原物料成本上漲	O10	轉變至非集中式能源
R11	消費者偏好轉變 - 產業污名化		
R12	利害關係人的關注與負面回饋日益增加		
R13	颱風、洪水等極端天氣事件嚴重程度提高		
R14	降雨（水）模式變化和氣候模式的極端變化		
R15	平均氣溫上升		
R16	海平面上升		

註：上表反黃部分即為此次二項風險與二項機會。

## 風險鑑別及因應措施

風險	潛在財務影響	因應措施
原物料 成本上漲	原物料價格波動， 導致生產成本提高	<ul style="list-style-type: none"> <li>● 聚焦產品類別，集中採購以量制價，並減少庫存種類。</li> <li>● 工廠部份導入精實生產模式，優化生產流程，消除浪費。</li> <li>● 與供應商建立長期合作關係，爭取較優惠的採購價格。</li> <li>● 因應原物料成本上升，積極尋找替代原物料，增加產品的流動與靈活性。</li> <li>● 制定長期投產採購計劃，包括固定價格合約，減緩突然能源成本變化對業務的衝擊。</li> <li>● 追蹤物價波動，掌握採購時程，以降低未來價格波動風險。</li> </ul>
平均氣溫上升	能源使用率提高 ，電費增加	<ul style="list-style-type: none"> <li>● 制定公司節能措施，定期做空調設備的保養，增加能源使用效率。</li> <li>● 減少紙張的使用，文件電子化，降低碳排放。</li> <li>● 每年執行碳盤查，了解公司主要碳排來源，以利於規劃減碳措施。</li> </ul>
機會	潛在財務影響	因應措施
使用更高效 率的生產和配銷 流程	提高使用效率來 降低營運成本	<ul style="list-style-type: none"> <li>● 優先挑選能源使用效率較好之設備，減少對環境造成的衝擊。</li> <li>● 導入職業安全衛生系統，保障員工工作安全，提升工作效率。</li> <li>● 提高設備稼動率，增加生產效率。</li> <li>● 縮短交貨時間，滿足客戶需求，提高庫存周轉。</li> </ul>
使用新技術	改變客戶偏好 提高競爭地位	<ul style="list-style-type: none"> <li>● 構建清潔低碳、安全高效的新型能源體系，大力推進低碳轉型。</li> <li>● 開發 AI 視覺與 PTC 擴增實境方案系統與應用技術，能大幅為製造業降低人為作業疏失所產生的作業成本，同時也對環境友善。</li> <li>● 拓展高附加價值產品。</li> </ul>

## 3.2 溫室氣體與節能源管理

### 3.2.1 溫室氣體管理

近年來全球暖化加劇，造成極端氣候，氣候變遷議題浮上檯面，新門關注國內外環保議題，包含全球暖化、空氣品質、各類汙染及自然資源的可獲性，為有效達到節能減碳，新門於 2022 年開始導入溫室氣體盤查，並通過第三方查證確保數據，自 2023 年擴大盤查範圍，盤查據點與合併財報範圍相同，全面檢視排碳狀況。

新門於 2023 年執行 ISO 14064-1 溫室氣體盤查專案，預定於 2024 年 9 月通過 DNV 立恩威國際驗證(股)公司的查證，類別 1 主要排放來源為移動燃燒源及逸散排放源、類別 2 為外購電力排放、類別 3 以上下游數據及員工商務差旅排放、類別 4 組織所購入產品產生排放為主。除了內部執行的節能減碳政策外，也期望溫室氣體盤查，了解公司主要的排放源，以利於後續訂定更完整的減量措施。



註 1：碳排係數採用溫室氣體排放係數管理表 6.0.4 換算。

註 2：本溫盤數據經第三方查驗通過為類別 1、類別 2 及類別 3 商務旅行及類別 4。

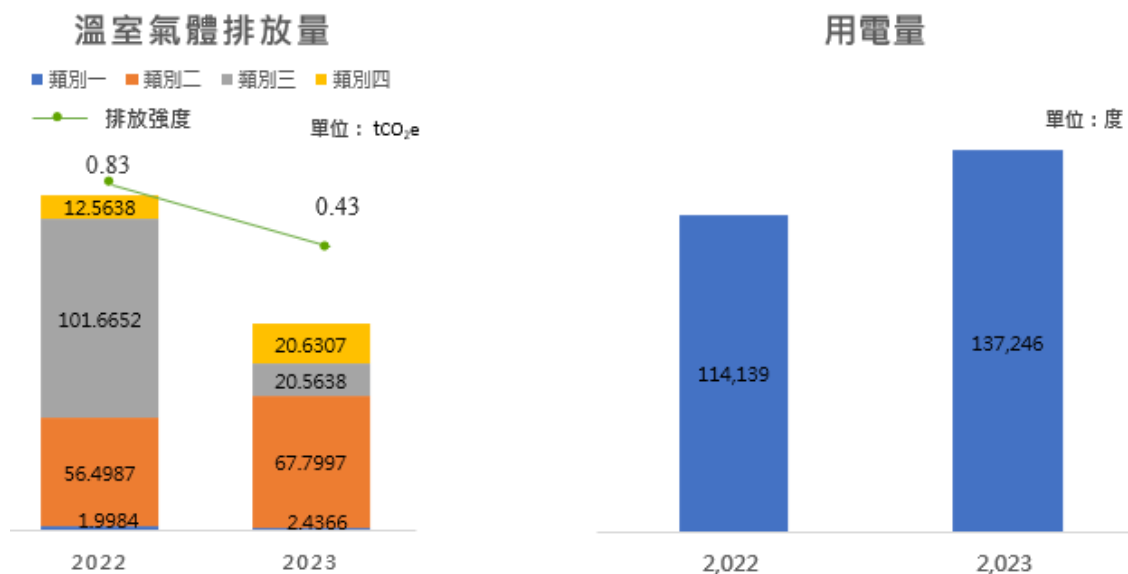


### 3.2.2 能源管理

新門主要營運項目為太陽能系統組件之銷售暨液晶顯示器模組之加工及銷售業務等，使用的能源以外購電力為主，其次為組織購入產品之使用，為善用資源並節省能源，新門逐步汰換照明燈具，採用節能 LED 燈具，此外也針對辦公室及廠區的能源進行管控，下班後關閉非必要的電源。

#### 近二年能源碳排管理

新門推動並整合大樓環境保護相關業務，如辦公室能源節約措施，提升各項資源使用效率，包括用紙、用水、用電等皆進行有效運用，妥善處理事業廢棄物、並將可回收再利用廢品進行分類以活化再利用，促進資源循環使用，以降低營運對環境的衝擊。為使各廠區能保持節電良好習慣，新門持續推動節能減碳措施，2023 年溫室氣體排放量持續降低，相較 2022 年排放強度減少 0.43。



註：1. 排放強度 = 溫室氣體排放總量 / 當年度百萬營收。  
2. 能源密集度 = 總能源耗用量 (GJ) / 當年度百萬營收。

### 3.2.3 廢棄物處理

在廢棄物產出上，新門秉持著廢棄物資源化以及最大利用，盡可能降低產出量，廢棄物處理以回收再利用為主，最終處置為輔。在管制措施中，主要為生活垃圾，要求各辦公室及廠區落實垃圾分類，避免隨便丟棄造成處理問題。依照垃圾種類分類為生活垃圾(不可回收)、塑膠類、紙類、瓶罐類等，落實分類回收。

廢棄物處理方式皆為委外處理，所配合的廢棄物清運廠商皆為合法之清運機構。在辦公室作業上，也竭力提倡無紙化作業或是雙面列印，盡量減少廢棄物的產生。



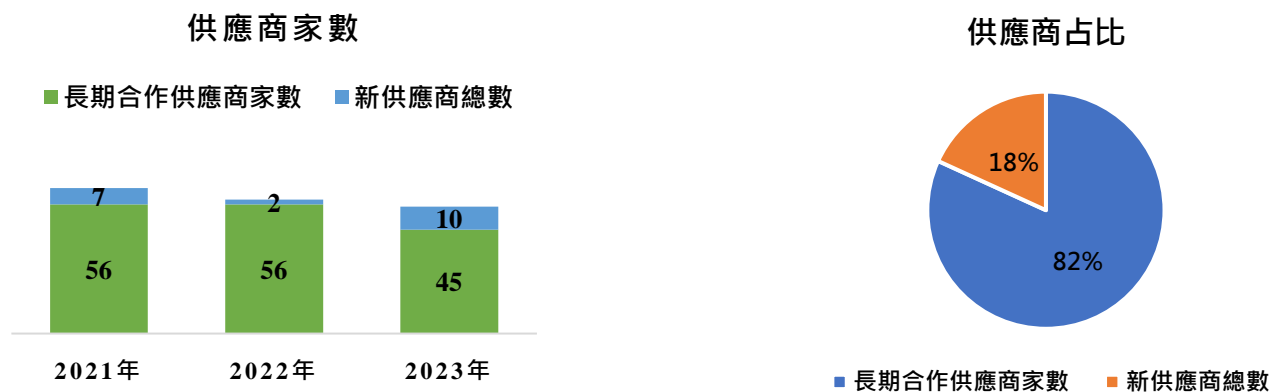
### 3.3 永續供應鏈

供應鏈的管理在企業永續發展也是一項重大的課題，新門自身致力於永續發展外，也透過與供應商的合作，除了確保供應商所提供的產品品質，也希望攜手供應商共同朝向永續發展，供應商是公司營運的重要夥伴，透過有效的供應鏈管理機制，創造與供應商的雙贏關係，帶動供應鏈的永續共好。

#### 供應鏈管理

新門規劃於 2024 年起，制定供應商環境及社會篩選標準，參考 RBA 負責任商業聯盟行為準則，訂定新門的供應商篩選標準，所有供應商需簽署「廉潔承諾書」及「職業安全衛生調查表」，承諾其不違反新門所制定的供應商行為準則，包含勞工權益、環保、安全衛生、道德與管理，確保在採購貨物與接受服務前確認符合國家法令規章之職業安全衛生的要求。同時簽署「供應商/承包商社會責任規範」及自評問卷，供應商需遵守及評估自身環境及社會等有關永續發展議題之執行情形，後續新門將根據問卷結果進行分析，若有未達到標準之供應商，制定改善措施偕同供應商持續精進，透過一系列供應商管理政策，期望提升責任供應鏈管理成效與降低供應鏈營運風險，建立永續成長的夥伴關係，共同朝向永續發展。

新門透過多面向數位轉型，與各層面的資通訊供應商進行交流及合作，在 2023 年新門集團共有 10 家新供應商夥伴加入集團供應鏈體系，且每一家皆透過供應商審查原則，以確保符合供應商有關環境及社會的評估，並遵循所羅門集團永續供應鏈發展政策與行為準則。



## 供應鏈管理目標

2023 年度新門針對供應商進行職安衛績效評鑑，依評鑑結果予以管理以及協助。

隨著地緣政治衝突、通膨壓力、經濟衰退、氣候事件，以及網路犯罪均會是未來影響供應鏈的關鍵因素，我們更需要與供應鏈夥伴共同擬定策略，以減輕供應鏈中的風險，在客戶和消費者對於產品的要求愈來愈高，使得供應鏈必須快速變化和發展。現代經營活動注重技術和創新，供應鏈也變得更加複雜，因此，供應鏈和業務活動需要共加融合，以支撐當前和未來的業務發展。

新門承諾建立以永續發展為目標的供應鏈，為確保供應鏈工作環境的安全、員工具有尊嚴並受到尊重、商業營運促進環保並遵守道德規範，制定供應商相關管理規範，以共同落實企業社會責任，創造永續價值鏈。

## 責任永續供應鏈

新門身為世界公民，我們除宣示並承諾，不接受使用來自衝突礦區的金屬，同時要求所有供應商需簽屬「無衝突金屬宣告書」、及「供應商/承包商社會責任規範」，共同遵守：

- ✓ 保證所有礦產金屬包含：金(Au)、鉭(Ta)、鎢(W)、鈷(Co)、錫(Sn)，皆非從不符合「無衝突規範」國家或地區或透過無政府軍團或非法集團、非由衝突區域之礦區開採或是循非法走私途徑取得。( 聯合國安全理事會認定：剛果民主共和國(RDC)、盧安達(Rwanda)、烏干達(Uganda)、蒲隆地(Burundi)、坦尚尼亞(Tanzania)、肯亞(Kenya)上述之國家皆為剛果礦脈之礦產 )。
- ✓ 供應商/承包商所提供之產品或服務之研發、採購、製造、提供或銷售過程，應遵循相關法規與國際準則，確保產品及服務之資訊透明性及安全性，制定且公開其消費者或其他利害關係人權益保護政策，並落實於營運活動，以防止產品或服務直接或間接損害消費者或其他利害關係人之權益、健康與安全。
- ✓ 減少對環境有害之原物料商品採購與使用，致力提升綠色商品使用率。
- ✓ 秉持誠信經營政策，從事商業行為之過程，不得直接或間接提供、承諾、要求或收受任何不正當利益，不法或違背受託義務等不誠信行為
- ✓ 禁用童工、禁止強迫勞動、禁止任何形式之歧視、騷擾、虐待及不當處罰。
- ✓ 提供員工適當教育訓練與健康安全工作環境。

## 4 社會共榮

### 4.1 客戶關係

新門的經營目的在於「創造價值」，即「創造顧客價值、創造員工價值、創造股東價值」，吸引和爭取新客戶、維繫和保持老客戶是企業生存和發展的使命。新門在激烈的市場競爭中保持優勢，積極培養和建立客戶關係，鞏固和發展客戶關係，使企業真正獲得競爭優勢，同時建立服務導向的營運模式及優化服務流程，應用創新技術控管及提升產品品質，提供貼近需求之產品與服務，以提升客戶信賴並創造雙贏。

#### 服務與申訴通報

新門為客戶提供適時且有效之服務，確保客戶抱怨處理品質及效率、及對於產品品質加強之把關。每位客戶的問題皆有專責人員妥適處理，以一致性的維修流程確保客戶產品維修及退換貨之速度，提供客戶透明的服務管道，以快速蒐集每位客戶反應的意見與問題。對於客訴案件，我們訂定作業辦法流程：

1. 客訴案件成立，通知相關部門進行客訴處理。
2. 召集專案會議，依據客戶案件確認產品或服務判定討論。
3. 經單位人員覆判，填寫異常處理單並分析，按照「採購管理程序」及「生產作業管理程序」進行作業。
4. 客服人員依據結果做驗證，並通報相關單位確認，後回覆客戶。
5. 申訴案件結案後，列入定期檢視與確認項目。

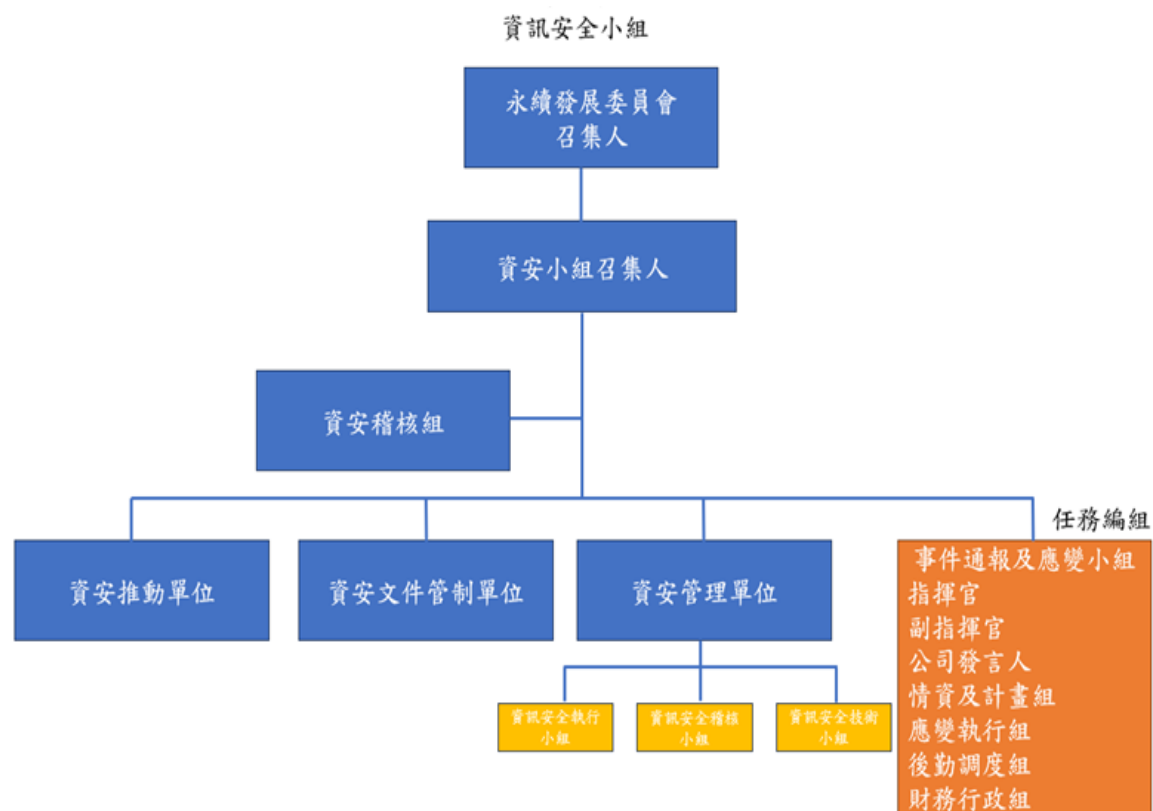
客戶申訴管道



## 客戶資訊安全與隱私保護

新門致力於尊重和保護客戶的隱私與機密性，制定相關因應的辦法與管理規範，以達到維護客戶或投資人的隱私權。為維持資通安全管理制度暨個人資料保護管理制度能有效執行，使資通安全管理與個資保護管理持續穩健的運作，提昇整體資通安全與個資保護管理，已成立資訊安全功能小組，由永續發展委員會當召集人，以指導公司資通安全及個資保護之發展方向及昭示管理階層之支持。

2023 年新門並無任何洩漏客戶隱私之相關投訴



## 4.2 人才培育與發展

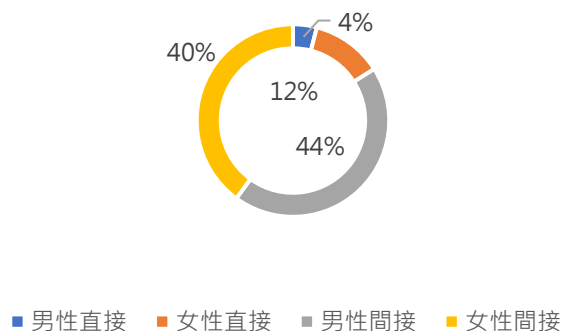
新門重視員工的勞動權益，打造幸福且安全的職場環境，提供同仁友善平等的工作機會、實施性別平等政策、營造互相尊重的氛圍。提供具有市場競爭力的薪酬水準，提高同仁對公司的向心力，減少人員流動頻繁，讓公司營運穩健發展。新門還擁有完整教育訓練體系，不定期舉辦各種訓練課程，充實同仁的專業職能，提升職場競爭力。同時，透明的升遷管道，讓同仁可預期未來職涯發展的可能性。此外，新門依循 ISO 45001 職業安全衛生管理系統原則，強化公司在職業安全健康上的管理績效，有效保障員工的身心健康。

### 4.2.1 員工概況

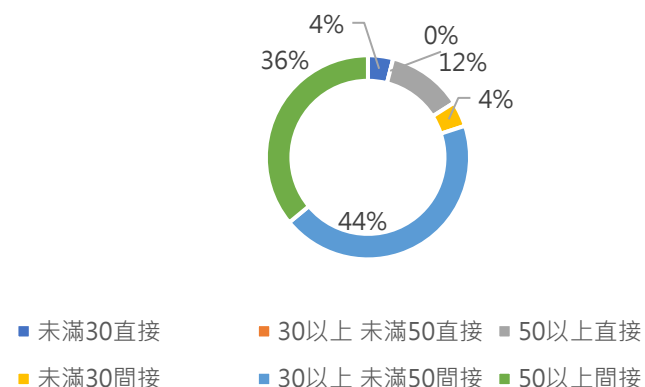
新門持續擴大延攬科技專業人才，並以聘用當地人為主，以提供更完善的服務。2023 年底員工人數為 25 人。另有 6 位非員工的工作者，包含：派遣保全及清潔人員之服務需求，以確保工作環境之品質。

員工性別與年齡統計：

#### 2023年度員工性別比例



#### 2023年度員工年齡比例



員工性別與年齡統計

多元化統計/年度			2021年		2022年		2023年		
			22		25		25		
			人數	百分比	人數	百分比	人數	百分比	
員工	直接	性別	男	1	4.55%	1	4.00%	1	4.00%
			女	8	36.36%	7	28.00%	3	12.00%
		年齡	未滿30	0	0.00%	0	0.00%	1	4.00%
			30以上 未滿50	2	9.09%	2	8.00%	0	0.00%
			50以上	7	31.82%	6	24.00%	3	12.00%
		學歷	研究所	0	0.00%	0	0.00%	0	0.00%
			大專院校	0	0.00%	0	0.00%	0	0.00%
			其他	9	40.91%	8	32.00%	4	16.00%
		間接	性別	男	6	27.27%	9	36.00%	11
	女			7	31.82%	8	32.00%	10	40.00%
	年齡		未滿30	0	0.00%	0	0.00%	1	4.00%
			30以上 未滿50	7	31.82%	10	40.00%	11	44.00%
			50以上	6	27.27%	7	28.00%	9	36.00%
	學歷		研究所	2	9.09%	2	8.00%	2	8.00%
		大專院校	9	40.91%	13	52.00%	17	68.00%	
其他		2	9.09%	2	8.00%	2	8.00%		

註：計算方式如下

未滿 30 歲的直接人員百分比= ( 當年底未滿 30 歲的直接人員總數 / 當年底的員工總數 ) \*100% 。

研究所學歷的間接人員百分比= ( 當年度研究所學歷的間接人員總數 / 當年底的員工總數 ) \*100% 。



## 人才招募與多元平等

新門事業以電能 ( 涵蓋燃油發電系統以及燃氣發電系統 )、自動化工業產品、顯示器以及電子零件為主體。健全的人力資源是新門得以永續經營的關鍵，為了吸引優秀人才，新門提供具有市場競爭力的薪酬福利，獎勵創造績效與長期貢獻的員工，讓同仁對公司更有向心力，積極參與公司事務。

其次，新門晉升資訊透明公開，工作績效好的員工獲得晉升機會。招募甄選員工，乃透過公開遴選的程序，唯才是用並適才適所，我們深信“找對人才，才能解決問題”，優秀的專業人才是帶領企業創造績效與價值的關鍵，持續累積創新領域，以實現永續經營。

### 近三年新進員工

項目/年度		2021年		2022年		2023年	
員工新進與離職統計		人數	比例 (註)	人數	比例 (註)	人數	比例 (註)
新進員工		4		6		8	
年齡	未滿30	1	4.00%	0	0.00%	1	3.85%
	30以上 未滿50	2	8.00%	5	20.00%	6	23.08%
	50以上	1	4.00%	1	4.00%	1	3.85%
性別	男	4	16.00%	5	20.00%	3	11.54%
	女	0	0.00%	1	4.00%	5	19.23%
學歷	研究所	1	4.00%	0	0.00%	0	0.00%
	大專院校	2	8.00%	6	24.00%	8	30.77%
	其他	1	4.00%	0	0.00%	0	0.00%
地區	台灣	4	16.00%	6	24.00%	8	30.77%
	海外	0	0.00%	0	0.00%	0	0.00%

### 近三年離職員工

項目/年度		2021年		2022年		2023年	
員工新進與離職統計		人數	比例 (註)	人數	比例 (註)	人數	比例 (註)
離職員工		2		3		8	
年齡	未滿30	1	4.00%	0	0.00%	0	0.00%
	30以上 未滿50	1	4.00%	2	8.00%	3	11.54%
	50以上	0	0.00%	1	4.00%	5	19.23%
性別	男	2	8.00%	2	8.00%	1	3.85%
	女	0	0.00%	1	4.00%	7	26.92%
學歷	研究所	0	0.00%	0	0.00%	0	0.00%
	大專院校	1	4.00%	2	8.00%	4	15.38%
	其他	1	4.00%	1	4.00%	4	15.38%
地區	台灣	2	8.00%	3	12.00%	8	30.77%
	海外	0	0.00%	0	0.00%	0	0.00%

註 1：資料統計至當年底 ( 12/31 ) 的員工總數。

註 2：新進率 = ( 當年度該特定類別之新進員工總數 / 當年度員工總數 ) \* 100%。

如女性新進員工率 = ( 當年度女性新進員工總數 / 當年度員工總數 ) \* 100%。

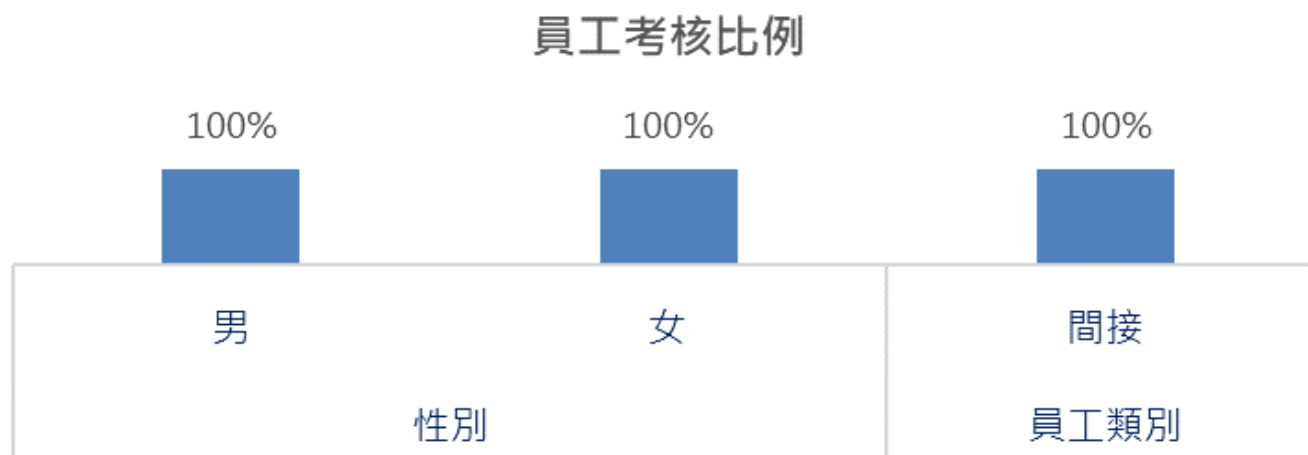
離職率 = ( 當年度該特定類別之離職員工總數 / 當年度員工總數 ) \* 100%。

如未滿 30 歲離職員工率 = ( 當年度未滿 30 歲的離職員工總數 / 當年度員工總數 ) \* 100%。

## 員工績效考核

新門建立薪酬委員會，定期檢討薪酬政策，規劃透明的考核與獎懲制度，讓同仁之間形成公平競爭的良性氛圍。秉持平等對待員工的理念，績效考核制度區分為一般人員、管理人員、業務人員、研發人員等，根據不同工作職務內容給予不同的績效考核衡量制度，做為年終獎金、調薪、晉升之依據。並納入評核員工與企業社會責任相關之核心職能表現連結，加強員工與企業整體對永續發展的認知，以鞏固企業永續發展的競爭力。

對於績效評核結果，員工與直屬主管可以透過直接溝通的方式，對於表現優異的同仁，除了可以肯定當年度的績效表現之外，也能共同討論未來職能規劃的發展目標設定；反之績效考核不如預期之員工，透過與主管直接溝通，找出績效不足的地方，並且加以改進。未達最低評合等級標準者，透過績效改善計畫，加強輔導與改善追蹤，協助改進員工工作績效。

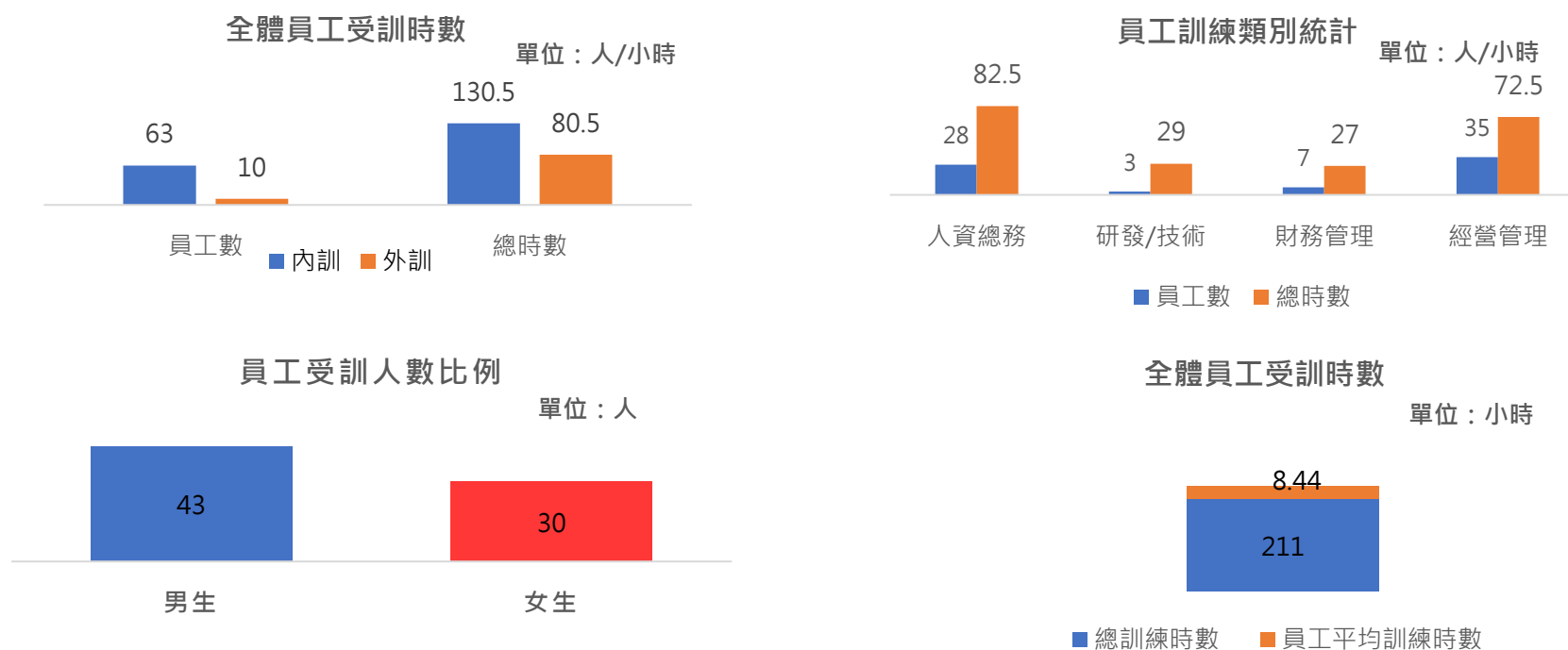


## 4.2.2 人才培育

### 員工教育訓練

新門為提升同仁的專業技能，每年依照公司發展需求擬定訓練計畫並落實訓練目標，讓員工職涯可以走得更長遠，再透過內部培訓持續傳承職能與經驗予有關部門，協助同仁擬定學習發展方向並作為員工規劃個人職涯計畫的依據。

新門積極鼓勵同仁進修業務範圍內的專業課程，以同仁持續成長為主軸，提供多元的學習管道，讓同仁得以發揮專業，成就自我。各別部門每年依自身需求研擬教育訓練計畫並實施教育訓練，同仁進修分為內部與外部訓練，讓有關人員得以學以致用。因應近年教育訓練多元化潮流趨勢，為讓同仁接觸更多不同面向的資訊。



註：全體員工平均受訓時數為(當年度全體員工受訓總時數 / 當年底員工總人數)。

## 員工薪資與福利

所羅門致力員工薪資結構合理化，定期參與市場薪資調查，訂定合理薪資獎酬政策，人員晉用依職務類別、學經歷及專長給薪，薪酬政策依員工績效目標達成表現進行薪酬差異化，不因性別在薪酬、福利、升遷、調薪、工作條件及就業權益等予以差別待遇。為了落實同仁工作上的表現能適切反映在個人薪酬，全體員工皆定期接受績效及職業發展檢核，考核結果會納入員工職場升遷發展考量，讓有專項技術特長的同仁通過自己的努力，成長為該項領域的專業人士，而有管理能力和領導潛質的員工亦成長為管理階層，為同仁的職涯發展提供廣闊的空間。另每季召開定期勞資會議，促進福利改善與組織和諧。

項目	員工福利內容
基本福利	依法提報勞保、健保、退休金等制度，並替每位員工加保團險等。
工作生活平衡與健康	<ol style="list-style-type: none"> <li>1. 依據相關勞動法令，同仁每年得享有 1 次健康檢查。</li> <li>2. 不定期舉員工安全與健康安全衛生講座，並特聘專業醫護人員進行健康諮詢。</li> <li>3. 多元社團活動，讓員工在上班之餘，也能互相交流、健康身心。</li> </ol>
旅遊補助	<ol style="list-style-type: none"> <li>1. 鼓勵員工樂於工作、享受生活，在工作、生活、休閒上取得均衡發展，提供員工旅遊補助。</li> <li>2. 簽約飯店住宿及餐飲優惠。</li> </ol>
家庭照護	<ol style="list-style-type: none"> <li>1. 設置溫馨合格之哺集乳室，營造友善職場哺乳環境，支持職業婦女母乳哺育。</li> <li>2. 與何嘉仁國際文教團隊簽訂合作契約，提供員工托育安親優惠方案。</li> </ol>
其他福利	<ol style="list-style-type: none"> <li>1. 員工結婚禮金、員工本人或眷屬死亡給予奠儀金、員工本人或配偶生育，提供生育禮金。</li> <li>2. 員工傷病住院慰問金。</li> <li>3. 同仁急難救助。</li> <li>4. 提供中秋、端午、農曆春節等禮金，以犒賞員工辛勞。</li> <li>5. 薪轉戶每個月享 10 次跨行提款或轉帳免手續費優惠。</li> </ol>

## 育嬰假

公司遵守相關法令之規定，符合育嬰留職停薪員工皆可申請，亦鼓勵期限屆滿時復職返回職場。2023年新門無同仁申請育嬰留停。

員工育嬰留停/年度	性別	統計		
		2021年	2022年	2023年
享有育嬰留停資格的員工人數	男	0	0	0
	女	0	0	0
申請育嬰留停的員工數	男	0	0	0
	女	0	0	0
育嬰留停期滿應復職的員工數(A)	男	0	0	0
	女	0	0	0
育嬰留停期滿後實際復職的員工數(B) (含提前復職)	男	0	0	0
	女	0	0	0
復職率 (B/A)	男	0	0	0
	女	0	0	0
前一年育嬰留停期滿且復職後十二個月仍在職的員工數 (C)	男	0	0	0
	女	0	0	0
留任率 (C/前一年 B)	男	0	0	0
	女	0	0	0

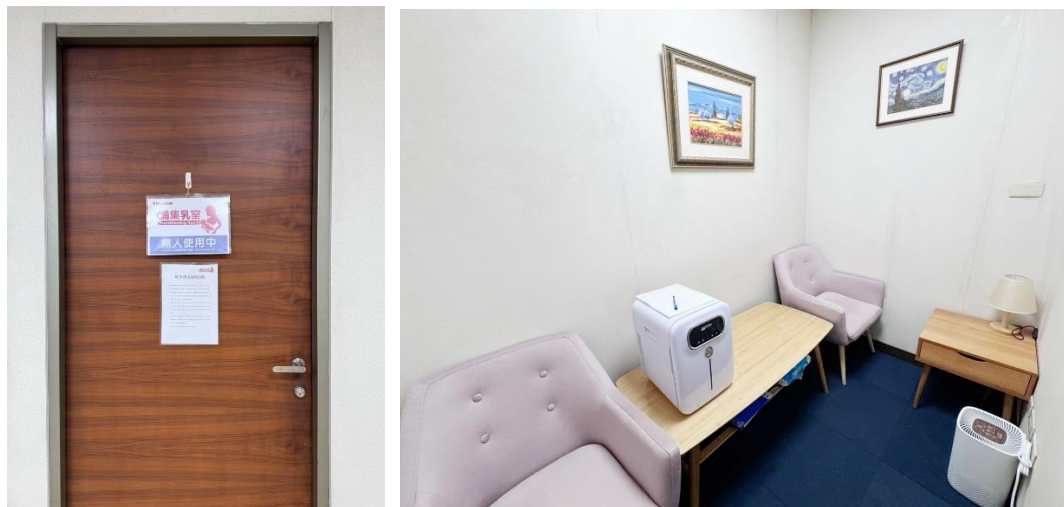
註 1：享有育嬰留停資格的員工人數以近 3 年有申請過產假、陪產假的男女員工人數為準。

註 2：復職率 = (當年度實際復職員工總數 / 當年度應復職員工總數) \* 100%。

註 3：留任率 = (前一年復職後十二個月仍在職員工總數 / 前一年實際復職人數) \* 100%。

## 友善溫馨哺乳室

孕育健康的下一代，除家庭受益外，更有利於企業永續經營及國家社會進步發展。為營造友善職場環境，讓職業婦女擁有性別工作平等的需求，新門於總公司設置有哺乳室措施，減輕員工哺育負擔，以更全面且貼心地滿足員工照顧子女之需求。



## 讀書閱覽室

為激發員工在工作時有更多元的效率與思考、一起推動公司營運發展成長，新門除不定時舉辦內部教育訓練及讀書會，同時，也規劃開放式書報閱讀區，提供多元化的書籍及刊物，讓員工除在工作領域之外，還能充實其他學識，獲得身心靈同步成長。



## 退休福利政策

為使員工退休後的生活獲得保障，新門對於正職員工訂有退休辦法，並以勞工退休準備金監督委員會之名義於台灣銀行專戶存儲，按月就薪資總額2%提撥退休基金，得以充分保障員工權益。

自2005年7月1日起，新門依據「勞工退休金條例」，訂有確定提撥之退休辦法，適用於本國籍之員工。本公司就員工選擇適用「勞工退休金條例」所定之勞工退休金條例制度部分，每月按薪資之6%提繳勞工退休金至勞保局員工個人帳戶，員工退休金之支付係依員工個人之退休金專戶及累積收益之金額採月退休金或一次退休金方式領取。

2023年退休金統計：新臺幣\$916元(單位：仟元)

### 確定福利計畫 (舊制退休金)

- 依勞工每月薪資總額百分之二，按月提撥勞工退休準備金，專戶存儲。惟退休準備金已達目前全體勞工日後符合退休要件請領退休金之總額現值，故經地方主管機關核准得暫停提撥。

### 確定福利計畫 (新制退休金)

- 自2005年7月1日起，選用「勞工退休金條例」者，按月提繳不低於其每月工資6%勞工退休金，儲存於勞保局設立之勞工退休金個人專戶，退休金累積帶著走，不因員工轉換工作或事業單位關廠、歇業而受影響，專戶所有權屬於員工。

此外，新門恪守保護員工之原則，若因公司業務發展致使員工職務必須調整、或不適任，將依照勞基法之預告期間提前通知，提供員工足夠時間進行業務交接、及新環境之工作做準備，不適任之員工也將依照勞基法支付資遣費。

### 重大營運變化 最短預告期

連續工作3個月以上~1年未滿  
於10日前預告

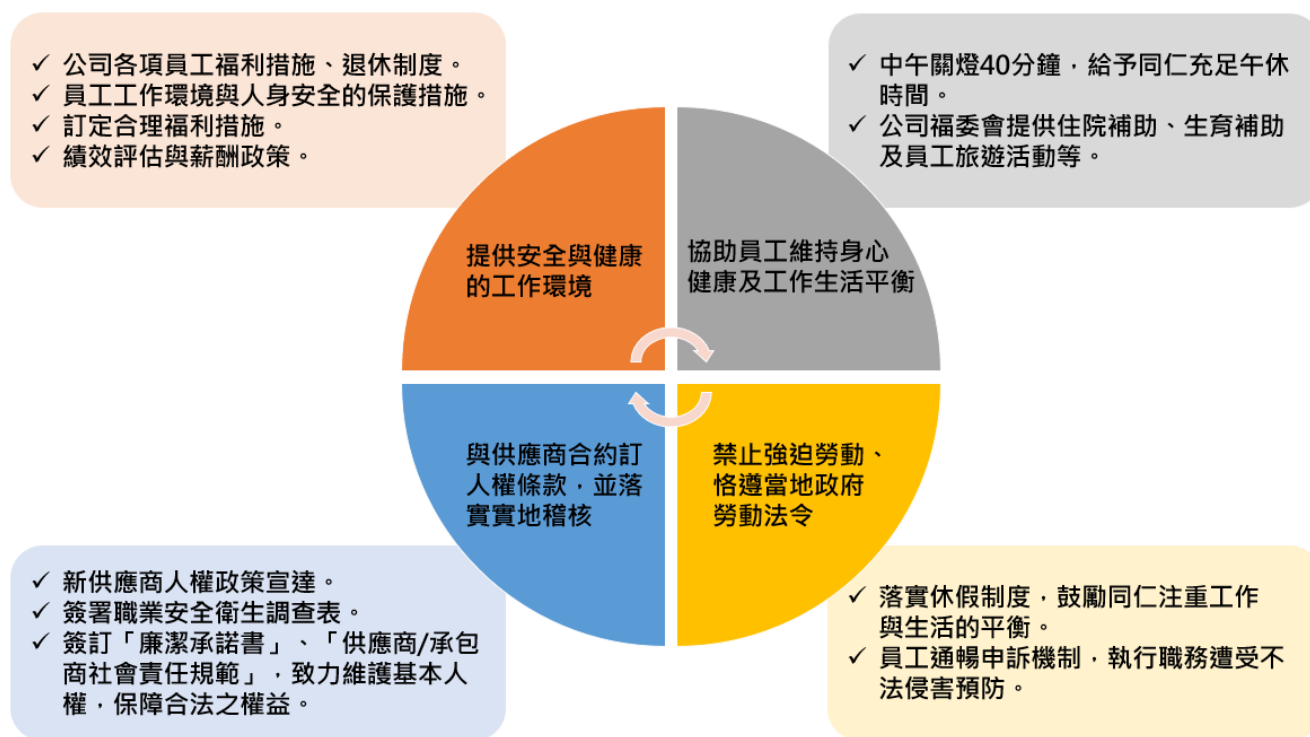
連續工作1個月以上~3年未滿  
於20日前預告

連續工作3年以上  
於30日前預告

### 4.2.3 人權政策

新門致力維護員工基本人權，支持並遵循國際人權公約，包括「聯合國世界人權宣言」、「聯合國全球盟約」、「聯合國工商企業與人權指導原則」、國際勞工組織「工作基本原則與權利宣言」及當地法令相關規範，確保提供充分保障人權之工作環境。新門尊重員工結社自由、關懷弱勢族群、禁用童工、消除各種形式之強迫勞動、消除僱傭與就業歧視、杜絕任何侵犯及違反人權的行為，保障性別平等，公平對待所有員工，員工工作合約均依循法規制定及簽署，員工擁有自由解除勞動契約之權利，無工作合約以外約束強迫(制)勞動之關係、歧視等情事。新門的薪酬政策亦保障員工的薪資核敘不因個人性別、年齡、種族、宗教、政治立場而有差異。

新門人權管理政策與具體方案摘要如下：





## 人權保障

新門遵循各營運據點的勞動人權法令，對於新進人員與在職員工宣導人權保障與勞工權益等重要訊息。勞資雙方順暢溝通有助於促進勞資合作，讓員工瞭解公司的生產計畫、業務概況及市場狀況，同時讓公司的管理階層適時掌握員工的勞動條件，更能夠以員工需求為出發點建構友善職場。新門恪遵法令，內部人事行政管理均符合各營運據點的當地勞動法令，依法至少每三個月舉辦一次勞資會議，資方代表包含公司治理主管及人事部門主管等，協調勞資關係，透過雙方定期溝通對話，促進勞資合作，員工得以表達意見、向公司爭取提高勞動條件，有效提升勞工地位。

同時新門亦設有多元溝通管道，透過雙向溝通，讓員工能夠充分表達意見，由專人受理後進行盡責調查，並對檢舉人的個資保密，若經查證屬實，承諾不對檢舉人進行不利對待。

2023 年度新門勞資關係和諧，未有違反任何人權、性別不平等或騷擾等勞資爭議情事。

### 性別平等及騷擾防治

依「工作場所性騷擾防治措施申訴及懲戒辦法訂定準則」管理辦法，建立申訴制度與處理作業流程，並定期實施相關教育訓練。2023年無任何性別平等反應事件。

### 勞資雙方會議

秉持共同協助公司營運，協調勞資關係，促進勞資合作，提高工作效率，保護員工身心健康的工作環境，2023年共舉辦4次勞資會議，雙方進行各項協約與運作，以公平、公正之原則協助維護彼此權益共創雙贏。

### 員工溝通管道

為建立良好的勞資關係，新門另有員工申訴機制，包含員工申訴信箱 [hr@solomon.com.tw](mailto:hr@solomon.com.tw)，由人資或單位主管查明並處理陳報事件，2023年無任何陳報申訴事件。

### 4.3 職場安全與健康

新門為有效控管辦公室及廠區的職業安全衛生，提供員工安全的工作環境，並關注員工的身心健康，新門遵循職業安全衛生法，並依循集團政策執行 ISO 45001 職業安全衛生管理系統，一同堅守新門的安全衛生政策，以確保全體工作者一同堅守新門的安全衛生政策，建造一個安全、舒適、健康的工作環境。

2023 年職業安全衛生管理系統所涵蓋之工作者

管理系統/法令	檢查類型	人數	比例
職業安全衛生法	內部檢查	25	100%
	勞動檢查	25	100%

#### 危害辨識及風險評估

根據各單位工作性質可能面臨到的危害，進行危害辨識，本公司訂有「危害鑑別風險評估表單」，列出可能發生的危害，並對其發生的頻率、機率及若發生之後的嚴重度，進行風險評估，針對鑑別出的危害種類訂定保護及防治措施，降低危害的發生率及嚴重程度。

#### 事故調查

新門建立事故通報與調查管理程序，將意外事故調查、分析、統計，予以制度化、文件化，在事故發生時能迅速聯絡相關單位人員至現場協助處理，以降低或防止事故擴大的可能性，並致力於預防災害的發生，確保員工安全，同時藉以提供教育宣導資料，使員工認識及學習如何避免災害及供制定或修訂工作守則時有所參考與遵循。

### 事故調查處理流程

事故種類	處理流程
虛驚事故	事故發生部門(填寫「事故調查表」)→職安衛管理人員(調查、分析) → 部門主管(簽核) →職安衛管理人員(紀錄保存)。
災害事故	事故發生部門(填寫「事故調查表」) →職安衛管理人員(調查、分析) → 部門主管(簽核) →單位最高主管(簽核) →職安衛管理人員(紀錄保存)。
職業災害	事故發生部門(填寫「職業災害事故調查處理表」) →職安衛管理人員(調查、分析) →行政單位(調查受傷員工現況提出公傷准假建議) →部門主管(簽核) →單位最高主管(簽核) →職安衛管理人員(統計、紀錄保存)。

### 預防職安衛衝擊措施

新門訂有「承攬商職安衛管理程序」，規範進入新門廠辦的廠商或個人，需遵守相關規範，首先，由採購或業務人員，向承攬商說明新門職安衛管理相關規定。再者，由工作場所負責人，負責於承攬商施工前提出作業許可申請並告知承攬商工作環境、危害因素及要求適當的防護措施，施工時監督承攬商遵守相關規定，最後，由職安衛管理人員，制定有關承攬商管理相關規定、製作承攬商工作證、稽核及協助各單位執行承攬商管理。

承攬商於開工前，由安全衛生管理人員舉行開工協調會議，說明新門承攬商相關規定，承攬商須視作業內容詳細填寫「作業許可申請書」，若有動火或特殊危險作業時，須額外申請動火作業許可證或特殊危害作業許可證，並由職安衛管理人員進行確認。

## 職業傷害分析

新門近三年來發生的職業傷害類型主要為跌傷及切傷，每當發生事故後都立即展開相關調查，並根據事故的種類進行後續改善措施的制定與宣導，以減少相同的事故再次發生。

職業傷害與職業病統計

統計/年度		2021	2022	2023
總經歷工時 (註 1)		43648	49800	49600
職業傷害造成的死亡事故 (註 1)	人數	0	0	0
	比例	0	0	0
嚴重的職業傷害 (註 2)	人數	0	0	0
	比例	0	0	0
可記錄之職業傷害 (註 3)	人數	1	0	1
	比例	4.58	0	4.03
職業病	人數	0	0	0
	比例	0	0	0
可記錄之職業病 (註 3)	人數	0	0	0
	比例	0	0	0

註 1：依據每 20 萬工作小時計算比率。

註 2：嚴重的職業傷害：嚴重的職業傷害導致員工無法或難以於六個月內恢復至受傷前健康狀態的嚴重傷害，數據統計應排除死亡人數。

註 3：可記錄之職業傷害或職業病：由下列任何情況所導致的職業傷害或職業病，如死亡、離開工作崗位、工作受限或轉換工作崗位、超出急救的醫療、或失去意識、或由醫生或其他具有執照的醫療保健專業人員診斷出的重大傷害或疾病（即使它不會導致死亡、離開工作崗位、工作受限或轉換工作崗位、超出急救的醫療、或失去意識），數據統計應包含死亡人數。

## 職業傷害及職業病類型統計

類型/年度		2021	2022	2023	危害及改善說明
職業傷害類型	跌落	1	0	0	上班時為拿取較高處物品，使用塑膠椅站立不慎跌落。
	跌傷	0	0	1	上班途中車禍。

## 職業安全衛生教育訓練與會議

為了加強員工整體的職安意識及員工工作安全，新門注重職業安全相關教育訓練，新進人員入職後，需上滿 3 小時職業安全衛生教育訓練，讓新進人員了解公司職安政策，在職人員每年也必須完成 3 小時線上職安訓練課程，課後也安排考試及問卷調查，確保課程品質。除此之外，新門也定期舉辦緊急應變及防災安全演練，以確保若有緊急災害發生時，員工能夠應對，降低災害所帶來的影響。

新門每三個月召開職業安全會議，勞方與資方皆有派代表參與，會議內容包括檢視公司現行職安政策、檢討近期所發生之職災以及回覆員工所提出的職安相關意見，公司也會透過內部網站、員工意見箱等方式，適時將最新相關訊息傳達給員工，同時蒐集員工各項職安衛之意見回饋，建立順暢的溝通管道，藉由員工的參與，制定完整且符合公司需求的職安政策。



## 員工健康管理及健康促進

為了確保員工的身心健康，維持公司整體競爭力，新進人員入職時皆需要執行健康檢查，公司也提供優於法規期限的健康檢查給在職人員，若有健康檢查異常的員工，將安排臨廠醫護人員參考歷年健檢報告資料，進行評估與建議，並依據健康檢查結果，進行健康管理相關措施及預防接種。



此外，也定期結合醫療資源安排同仁參加乳癌、子宮頸癌、口腔癌篩檢及骨質密度檢測，確保公司員工健康，預防職業傷病之發生，並於發生時能早期診斷與治療。新門於每年年底舉辦公司健檢活動，2023年總健檢人數達78%。

除了落實有關員工健康之政府法令規範，並持續改善健康及安全衛生績效外，新門也不定期提供員工各式的健康文宣，包含預防代謝症候群、登革熱、流感疫苗接種、無菸職場等，提供員工安全無虞的工作職場與健康的職場生活。

## 4.4 社會參與

所羅門集團身為整體社會的一員，取之於社會，用之於社會，善盡社會責任，與投資人、員工、在地社群及其他利害關係人相互依存，新門透過拋磚引玉方式，發揮自身影響力善盡企業的社會責任，我們在各營運據點與在地團體合作，確保資源能提供給真正有需要幫助的對象；除了以自身名義投身公益外，所羅門集團亦響應集團號召，捐贈善款予集團創立之慈善基金會，透過集合眾人善心，將資源做最有效的利用，致力讓社會變得更美好。



項次	活動	執行績效
1	淡江大學產學合培育研發菁英計畫	捐贈新台幣 21 萬元
2	桃園市私立脊髓損傷 潛能發展中心生活重建訓練經費	捐贈新台幣 7,500 元
3	國立臺灣大學醫學院 附設醫院癌醫中心分院	捐贈新台幣 286 萬元
4	財團法人創世社會福利基金會	發票捐助
5.	財團法人慈月社會福利慈善基金會	捐贈新台幣 10 萬元

## 附錄

### GRI 內容索引表

使用聲明	新門科技股份有限公司已依循 GRI 準則報導 2023 年 1 月 1 日至 12 月 31 日期間的內容
使用的 GRI 1	GRI 1：基礎 2021

主題	揭露項目	項目說明	章節	頁碼	省略理由/必要解釋
<b>GRI 2：一般揭露 2021</b>					
組織及報導實務	2-1	組織詳細資訊	2.1 關於所羅門	14	
	2-2	組織永續報導中包含的實體	關於我們的報告書	2	
	2-3	報告期間、頻率及聯絡人	關於我們的報告書	2	
	2-4	資訊重編	關於我們的報告書	2	
	2-5	外部保證/確信	關於我們的報告書	2	
活動與工作者	2-6	活動、價值鏈和其他商業關係	2.1.3 營運績效與品牌價值	17	
	2-7	員工	4.2.1 員工概況	38	
	2-8	非員工的工作者	4.2.1 員工概況	38	
治理	2-9	治理結構及組成	2.1.4 董事會組成與運作	20	
	2-10	最高治理單位的提名與遴選	2.1.4 董事會組成與運作	20	
	2-11	最高治理單位的主席	2.1.2 公司治理架構	16	



主題	揭露項目	項目說明	章節	頁碼	省略理由/必要解釋
	2-12	最高治理單位於監督衝擊管理的角色	2.1.4 董事會組成與運作	20	
	2-13	衝擊管理的負責人	1.1 ESG 治理	5	
	2-14	最高治理單位於永續報導的角色	1.1 ESG 治理	5	
	2-15	利益衝突	2.1.4 董事會組成與運作	20	
	2-16	溝通關鍵重大事件	2.2 誠信經營	24	
	2-17	最高治理單位的群體智識	2.1.4 董事會組成與運作	20	
	2-18	最高治理單位的績效評估	2.1.4 董事會組成與運作	20	
	2-19	薪酬政策	2.1.5 功能性委員會	22	
	2-20	薪酬決定流程	2.1.5 功能性委員會	22	
	2-21	年度總薪酬比例		-	保密規定/薪資屬於保密範疇
策略、政策與實務	2-22	永續發展策略的聲明	經營者的話	4	
	2-23	政策承諾	4.2.3 人權政策	47	
	2-24	納入政策承諾	4.2.3 人權政策	47	
	2-25	補救負面衝擊的程序	2.2 誠信經營	24	
	2-26	尋求建議和提出疑慮的機制	2.2 誠信經營	24	
	2-27	法規遵循	2.3 風險管理與法規遵循	25	
	2-28	公協會的會員資格	2.1.3 營運績效與品牌價值	17	
利害關係人議合	2-29	利害關係人議合方針	1.2 利害關係人議合	6	
	2-30	團體協約	4.2.3 人權政策	47	

主題	揭露項目	項目說明	章節	頁碼	省略理由/必要解釋
<b>GRI 3：重大主題 2021</b>					
重大主題	3-1	決定重大主題的流程	1.3 重大性主題分析	7	
	3-2	重大主題列表	1.3 重大性主題分析	7	
<b>經濟面</b>					
<b>★ 經濟績效</b>					
GRI 3：重大主題 2021	3-3	重大主題管理	1.3.4 重大主題及管理方針	10	
GRI 201：經濟績效 2016	201-1	組織所產生及分配的直接經濟價值	2.1.3 營運績效與品牌價值	17	
	201-2	氣候變遷所產生的財務影響及其它風險與機會	3.1 氣候行動	27	
	201-3	定義福利計劃義務與其它退休計畫	4.2.2 人才培育	42	
	201-4	取自政府之財務補助	2.1.3 營運績效與品牌價值	17	
<b>環境面</b>					
<b>能源</b>					
GRI 302：能源 2016	302-1	組織內部的能源消耗量	3.2.2 能源管理	32	
	302-3	能源密集度	3.2.2 能源管理	32	
	302-4	減少能源消耗	3.2.2 能源管理	32	
<b>★ 排放</b>					
GRI 3：重大主題 2021	3-3	重大主題管理	1.3.4 重大主題及管理方針	10	

主題	揭露項目	項目說明	章節	頁碼	省略理由/必要解釋
GRI 305：排放 2016	305-1	直接（範疇一）溫室氣體排放	3.2.1 溫室氣體排放	31	
	305-2	能源間接（範疇二）溫室氣體排放	3.2.1 溫室氣體排放	31	
	305-3	其它間接（範疇三）溫室氣體排放	3.2.1 溫室氣體排放	31	
	305-4	溫室氣體排放強度	3.2.2 能源管理	32	
	305-5	溫室氣體排放減量	3.2.2 能源管理	32	
	305-6	破壞臭氧層物質的排放		-	無相關排放情事
	305-7	氮氧化物 (NOx)、硫氧化物 (SOx) 及其它重大的氣體排放		-	無相關排放情事
<b>廢棄物</b>					
GRI 306：廢棄物 2020 管理方針	306-1	廢棄物產生與廢棄物相關顯著衝擊	3.2.3 廢棄物處理	33	
	306-2	廢棄物相關顯著衝擊之管理	3.2.3 廢棄物處理	33	
GRI 306：廢棄物 2020	306-3	廢棄物的產生	3.2.3 廢棄物處理	33	
	306-4	廢棄物的處置移轉	3.2.3 廢棄物處理	33	
	306-5	廢棄物的直接處置	3.2.3 廢棄物處理	33	
<b>★ 供應商環境評估</b>					
GRI 3：重大主題 2021	3-3	重大主題管理	1.3.4 重大主題及管理方針	10	
GRI 308：供應商環境評估 2016	308-1	採用環境標準篩選新供應商	3.3 永續供應鏈	34	
	308-2	供應鏈對環境的負面衝擊，以及所採取的行動	3.3 永續供應鏈	34	

主題	揭露項目	項目說明	章節	頁碼	省略理由/必要解釋
<b>社會面</b>					
<b>★ 勞雇關係</b>					
GRI 3：重大主題 2021	3-3	重大主題管理	1.3.4 重大主題及管理方針	10	
GRI 401：勞雇關係 2016	401-1	新進員工和離職員工	4.2.1 員工概況	38	
	401-2	提供給全職員工（不包含臨時或兼職員工）的福利	4.2.2 人才培育	42	
	401-3	育嬰假	4.2.2 人才培育	42	
<b>勞/資關係</b>					
GRI 402：勞/資溝通 2016	402-1	關於營運變化的最短預告期	4.2.2 人才培育	42	
<b>職業安全衛生</b>					
GRI 403：職業安全衛生 2018	403-1	職業安全衛生管理系統	4.3 職業安全與健康	49	
	403-2	危害辨識、風險評估、及事故調查	4.3 職業安全與健康	49	
	403-3	職業健康服務	4.3 職業安全與健康	49	
	403-4	有關職業安全衛生之工作者參與、諮商與溝通	4.3 職業安全與健康	49	
	403-5	有關職業安全衛生之工作者訓練	4.3 職業安全與健康	49	
	403-6	工作者健康促進	4.3 職業安全與健康	49	

主題	揭露項目	項目說明	章節	頁碼	省略理由/必要解釋
	403-7	預防和減輕與業務關係直接相關聯之職業安全衛生的衝擊	4.3 職業安全與健康	49	
	403-8	職業安全衛生管理系統所涵蓋之工作者	4.3 職業安全與健康	49	
	403-9	職業傷害	4.3 職業安全與健康	49	
	403-10	職業病	4.3 職業安全與健康	49	
<b>★ 訓練與教育</b>					
GRI 3：重大主題 2021	3-3	重大主題管理	1.3.4 重大主題及管理方針	10	
GRI 404：訓練與教育 2016	404-1	每名員工每年接受訓練的平均時數	4.2.2 人才培育	42	
	404-2	提升員工職能及過渡協助方案	4.2.2 人才培育	42	
	404-3	定期接受績效及職業發展檢核的員工百分比	4.2.1 員工概況	38	
<b>員工多元化與平等機會</b>					
GRI 405：員工多元化與平等機會 2016	405-1	治理單位與員工的多元化	4.2.1 員工概況	38	
<b>不歧視</b>					
GRI 406：不歧視 2016	406-1	歧視事件以及組織採取的改善行動	4.2.3 人權政策	47	
<b>當地社區</b>					
GRI 413：當地社區 2016	413-1	經當地社區溝通、衝擊評估和發展計畫的營運活動	4.4 社會參與	54	

主題	揭露項目	項目說明	章節	頁碼	省略理由/必要解釋
<b>★ 供應商社會評估</b>					
GRI 3：重大主題 2021	3-3	重大主題管理	1.3.4 重大主題及管理方針	10	
GRI 414：供應商社會評估 2016	414-1	新供應商使用社會準則篩選	3.3 永續供應鏈	34	
	414-2	供應鏈中負面的社會衝擊以及所採取的行動	3.3 永續供應鏈	34	
<b>★ 顧客健康與安全</b>					
GRI 3：重大主題 2021	3-3	重大主題管理	1.3.4 重大主題及管理方針	10	
GRI 416：顧客健康與安全 2016	416-1	評估產品和服務類別對健康和安全的衝擊	4.1 客戶關係	36	
	416-2	違反有關產品與服務的健康和安全法規之事件	4.1 客戶關係	36	
<b>★ 客戶隱私</b>					
GRI 3：重大主題 2021	3-3	重大主題管理	1.3.4 重大主題及管理方針	10	
GRI 418：客戶隱私 2016	418-1	經證實侵犯客戶隱私或遺失客戶資料的投訴	4.1 客戶關係	36	

## SASB 索引表

主題	準則編碼	揭露項目	內容	對應章節
產品安全	TC-HW-230a.1	說明產品資訊安全之風險鑑別與管理方法	本公司建構資通安全政策，範疇涵蓋四個面向控制措施，避免因人為疏失、蓄意或天然災害等因素，導致資料不當使用、洩漏、竄改、破壞等情事發生，本公司就組織面、人員面、實體面的控制，以及技術面的管理，防止可能發生的風險及危害。	2.3.1 風險管理策略
員工多元性	TC-HW-330a.1	員工在(1)管理階層、(2)技術人員、(3)所有其他員工之性別和種族百分比	(1)男 1 人、女 1 人。 (2) 0 人。 (3)男 11 人、女 12 人，皆為本國籍。	4.2.1 員工概況
產品生命週期管理	TC-HW-410a.1	符合 IEC 62474 標準產品收入之百分比 ( % )	無符合 IEC 62474 標準產品收入。	無
	TC-HW-410a.2	產品符合 EPEAT 標章或同等要求之年營收百分比	因新門科技產品非終端產品，無法針對符合 EPEAT 標章等產品資訊調查，故難以蒐整。	報告書未揭露
	TC-HW-410a.3	通過能源效率認證產品之收入百分比	無通過能源效率認證產品之收入。	無

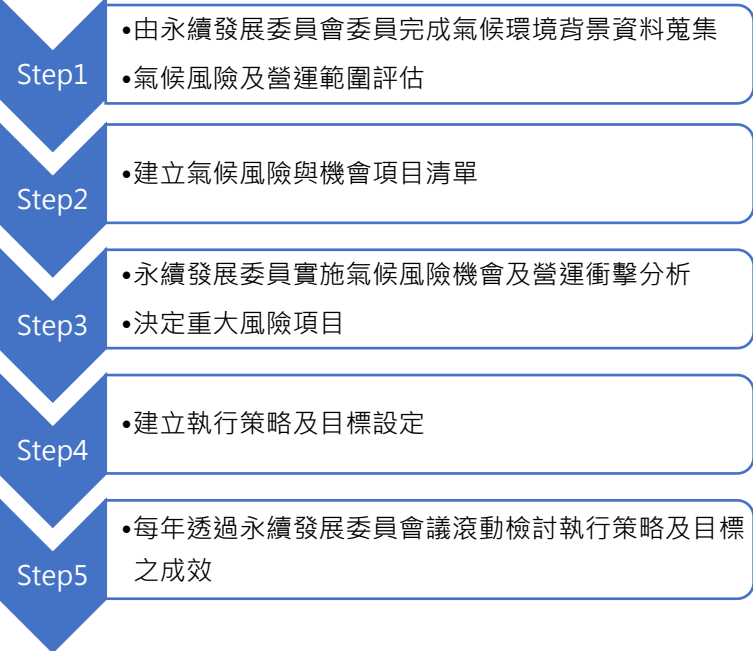
主題	準則編碼	揭露項目	內容	對應章節
	TC-HW-410a.4	廢棄產品總回收重量及回收處理重量佔總銷售產品重量百分比	因新門科技產品非終端產品，故難以蒐整相關數據資料。	報告書未揭露
供應鏈管理	TC-HW-430a.1	第一階供應商執行 RBA 稽核或同等稽核所佔之供應商百分比 (a)所有供應商(b)高風險供應商	請參閱報告書 3.3 永續供應鏈章節。	3.3 永續供應鏈章節
	TC-HW-430a.2	一階供應商(1)未通過 RBA 驗證的稽核流程或同等稽核之受稽核廠商百分比，以及(2)稽核結果於重大缺失與其他缺失的改善綠	請參閱報告書 3.3 永續供應鏈章節。	3.3 永續供應鏈章節
原物料採購	TC-HW-440a.1	管理關鍵材料使用相關風險的描述	受到國際金屬原材物料價格波動影響，長期訂單保證供貨來源及價格，並積極尋求第二供應商或替代材料。	3.1 氣候行動
活動指標	TC-HW-000.A	按產品類別的生產單位數	液晶顯示器模組：238（千 PCS）。	2.1.3 營運績效與品牌價值
	TC-HW-000.B	製造設施面積	廠區面積：172 坪。	報告書未揭露
	TC-HW-000.C	自有設施的生產百分比	自產比率：67.53%。	2.1.3 營運績效與品牌價值



## 上市上櫃公司氣候相關資訊

### 氣候變遷對公司造成之風險與機會及公司採取之相關因應措施

項目	公司因應												
1. 敘明董事會與管理階層對於氣候相關風險與機會之監督及治理。	新門設有永續發展委員會，由總經理擔任主任委員，並由各小組透過會議討論，進行氣候相關之風險與機會鑑別。												
2. 敘明所辨識之氣候風險與機會如何影響企業之業務、策略及財務(短期、中期、長期)。	<table border="1"> <thead> <tr> <th data-bbox="678 596 947 675">風險</th> <th data-bbox="947 596 1267 675">潛在財務影響</th> <th data-bbox="1267 596 1608 675">機會</th> <th data-bbox="1608 596 1982 675">潛在財務影響</th> </tr> </thead> <tbody> <tr> <td data-bbox="678 675 947 786">原物料成本上漲</td> <td data-bbox="947 675 1267 786">原物料價格波動，導致生產成本提高</td> <td data-bbox="1267 675 1608 786">使用更高效率的生產和配銷流程</td> <td data-bbox="1608 675 1982 786">提高使用效率來降低營運成本</td> </tr> <tr> <td data-bbox="678 786 947 898">平均氣溫上升</td> <td data-bbox="947 786 1267 898">能源使用率提高，電費增加</td> <td data-bbox="1267 786 1608 898">使用新技術</td> <td data-bbox="1608 786 1982 898">可改變客戶偏好，提高競爭地位</td> </tr> </tbody> </table>	風險	潛在財務影響	機會	潛在財務影響	原物料成本上漲	原物料價格波動，導致生產成本提高	使用更高效率的生產和配銷流程	提高使用效率來降低營運成本	平均氣溫上升	能源使用率提高，電費增加	使用新技術	可改變客戶偏好，提高競爭地位
風險	潛在財務影響	機會	潛在財務影響										
原物料成本上漲	原物料價格波動，導致生產成本提高	使用更高效率的生產和配銷流程	提高使用效率來降低營運成本										
平均氣溫上升	能源使用率提高，電費增加	使用新技術	可改變客戶偏好，提高競爭地位										
3. 敘明極端氣候事件及轉型行動對財務之影響													
4. 敘明氣候風險之辨識、評估及管理流程如何整合於整體風險管理制度	依循風險管理政策實施下列。												

項目	公司因應
	 <ul style="list-style-type: none"> <li>Step1 <ul style="list-style-type: none"> <li>•由永續發展委員會委員完成氣候環境背景資料蒐集</li> <li>•氣候風險及營運範圍評估</li> </ul> </li> <li>Step2 <ul style="list-style-type: none"> <li>•建立氣候風險與機會項目清單</li> </ul> </li> <li>Step3 <ul style="list-style-type: none"> <li>•永續發展委員實施氣候風險機會及營運衝擊分析</li> <li>•決定重大風險項目</li> </ul> </li> <li>Step4 <ul style="list-style-type: none"> <li>•建立執行策略及目標設定</li> </ul> </li> <li>Step5 <ul style="list-style-type: none"> <li>•每年透過永續發展委員會議滾動檢討執行策略及目標之成效</li> </ul> </li> </ul>
<p>5. 若使用情境分析評估面對氣候變遷風險之韌性，應說明所使用之情境、參數、假設、分析因子及主要財務影響。</p>	<p>因應氣候相關風險和機會影響本公司的策略和財務規劃，新門參考 TCFD 之氣候相關情境分析，以便採取對應策略。</p>

項目	公司因應								
<p>6. 若有因應管理氣候相關風險之轉型計畫，說明該計畫內容，及用於辨識及管理實體風險及轉型風險之指標與目標。</p>	風險	因應措施							
	原物料成本上漲	<ul style="list-style-type: none"> <li>● 聚焦產品類別，集中採購以量制價，並減少庫存種類。</li> <li>● 工廠部份導入精實生產模式，優化生產流程，消除浪費。</li> <li>● 與供應商建立長期合作關係，爭取較優惠的採購價格。</li> <li>● 因應原物料成本上升，積極尋找替代原物料，增加產品的流動與靈活性。</li> <li>● 制定長期投產採購計劃，包括固定價格合約，減緩能源成本變化的衝擊。</li> <li>● 追蹤物價波動，掌握採購時程，以降低未來價格波動風險。</li> </ul>							
	平均氣溫上升	<ul style="list-style-type: none"> <li>● 制定公司節能措施，定期做空調設備的保養，增加能源使用效率。</li> <li>● 減少紙張的使用，文件電子化，降低碳排放。</li> <li>● 每年執行碳盤查，了解公司主要碳排來源，以利於規劃減碳措施。</li> </ul>							
<p>7. 若使用內部碳定價作為規劃工具，應說明價格制定基礎。</p>	尚未實施內部碳定價。								
<p>8. 若有設定氣候相關目標，應說明所涵蓋之活動、溫室氣體排放範疇、規劃期程，每年達成進度等資訊；若使用碳抵換或再生能源憑證(RECs)以達成相關目</p>	<p>為了控管氣候變遷對新門營運所造成的衝擊，我們訂定短中長期目標，並定期檢視追蹤各區辦公室及工廠的能源消耗量與溫室氣體排放量，以達成設定目標，持續擴大節能減碳成效。</p> <table border="1" data-bbox="656 1123 2007 1319"> <thead> <tr> <th data-bbox="656 1123 1106 1222">目標</th> <th data-bbox="1106 1123 1556 1222">短期(2027年)</th> <th data-bbox="1556 1123 2007 1222">中長期(2030年)</th> </tr> </thead> <tbody> <tr> <td data-bbox="656 1222 1106 1319">溫室氣體排放</td> <td data-bbox="1106 1222 1556 1319">減少 2%</td> <td data-bbox="1556 1222 2007 1319">減少 5%</td> </tr> </tbody> </table> <p>(註：與 2023 年基準年相比)</p>			目標	短期(2027年)	中長期(2030年)	溫室氣體排放	減少 2%	減少 5%
目標	短期(2027年)	中長期(2030年)							
溫室氣體排放	減少 2%	減少 5%							

項目	公司因應
<p>標，應說明所抵換之減碳額度來源及數量或再生能源憑證 (RECs) 數量。</p>	<p>公司制定節能減碳及溫室氣體減量策略如下：</p> <p>一、水資源的節流方面：新門已全面使用省水設施以減少水資源的浪費及耗用，裝設感應式水龍頭、小便斗沖水器及省水馬桶等，也加強漏水管理制度，不定時巡檢水管及馬桶等設備，減少漏水損失。</p> <p>二、冷氣空調節電方面：加強冷氣空調的使用控管(如與台電配合裝設冰水主機調整冷氣溫度設定 26 度)，目前已增設冷氣空調相關設備之定時設備，年可節省約 2%的電量(碳排放量)。</p>
<p>9. 溫室氣體盤查及確信情形與減量目標、策略及具體行動計畫(另填於 1-1)及(1-2)。</p>	<p>如下表</p>

### 1-1 溫室氣體盤查資訊

敘明溫室氣體最近兩年度之排放量 (公噸 CO<sub>2</sub>e)、密集度 (公噸 CO<sub>2</sub>e / 百萬元)、資料涵蓋範圍及確信情形。

本公司溫室氣體排放量盤查現況係屬自主管理與自願揭露，以利瞭解現況趨勢並提早因應，尚未經外部第三方驗證機構確信。

類別	2023		2022		確信機構及確信情形說明(查證證書)
	總排放量 (公噸 CO <sub>2</sub> e)	密集度 (公噸 CO <sub>2</sub> e/百萬元)	總排放量 (公噸 CO <sub>2</sub> e)	密集度 (公噸 CO <sub>2</sub> e/百萬元)	
範疇一					
母公司	2.4366	0.01	1.9984	0.01	新門於 2023 年執行 ISO 14064-1 溫室氣體盤查專案，已通過 DNV 立恩威國際驗證(股)公司的查證，主要為： 類別 1 主要排放來源為移動燃燒源及逸散排放源。 類別 2 為外購電力排放。 類別 3 員工商務差旅排放。 類別 4 組織所購入產品產生排放為主。
範疇二					
母公司	67.7997	0.26	56.4987	0.27	
範疇三					
母公司	41.1945	0.16	114.2290	0.55	

註：新門 2022 年度合併營收 208.31 百萬，2023 年度合併營收 259.04 百萬。

## 1-2 溫室氣體減量目標、策略及具體行動計畫

為了控管氣候變遷對新門營運所造成的衝擊，我們訂定短中長期目標，並定期檢視追蹤各區辦公室及工廠的能源消耗量與溫室氣體排放量，以達成設定目標，持續擴大節能減碳成效。

目標	短期(2027 年)	中長期(2030 年)
溫室氣體排放	減少 2%	減少 5%

註：與 2023 年基準年相比

公司制定節能減碳及溫室氣體減量策略如下：

- 一、水資源的節流方面：本公司已全面使用省水設施以減少水資源的浪費及耗用，裝設感應式水龍頭、小便斗沖水器及省水馬桶等，也加強漏水管理制度，不定時巡檢水管及馬桶等設備，減少漏水損失。
- 二、冷氣空調節電方面：加強冷氣空調的使用控管(如與台電配合裝設冰水主機調整冷氣溫度設定 26 度)，目前已增設冷氣空調相關設備之定時設備，年可節省約 2%的電量(碳排放量)。

The logo features the word "SOLOMON" in a large, bold, white, sans-serif font. Below the "MON" part of "SOLOMON", the letters "e-s" are written in a smaller, white, sans-serif font.

**SOLOMON**  
e-s

**新門科技股份有限公司** 地址：11494 台北市內湖區行忠路42號6樓 電話：02 - 7721 - 0240